

КАЛОЯН ДАМЯНОВ



**РЪКОВОДСТВО
ЗА ФУНКЦИОНИРАНЕ
И УПРАВЛЕНИЕ
НА ПРОСТРАНСТВА
ЗА ИНТЕНЗИВНА
ДОПЪЛНИТЕЛНА ПОДКРЕПА**



РЕГИОНАЛЕН ЦЕНТЪР
ЗА ПОДКРЕПА НА ПРОЦЕСА
НА ПРИОБЩАВАЩОТО ОБРАЗОВАНИЕ
СОФИЯ-ГРАД



МИНИСТЕРСТВО
НА ОБРАЗОВАНИЕТО
И НАУКАТА

КАЛОЯН ДАМЯНОВ

**РЪКОВОДСТВО
ЗА ФУНКЦИОНИРАНЕ
И УПРАВЛЕНИЕ
НА ПРОСТРАНСТВА
ЗА ИНТЕНЗИВНА
ДОПЪЛНИТЕЛНА ПОДКРЕПА**

София, 2024

www.rcsf.bg

**Ръководство за функциониране и управление на пространства
за интензивна допълнителна подкрепа**

Калоян Дамянов

Рецензенти: проф. дпн Милен Замфиров, доц. д-р Пенка Шапкива

© Калоян Дамянов, автор

© Регионален център за подкрепа на процеса на приобщаващото образование – София-град, издател –
по задание на Министерство на образованието и науката

ISBN 978-619-7743-05-0

СЪДЪРЖАНИЕ

Въведение.....	4
1. Основни концепции и принципи на интензивната допълнителна подкрепа в приобщаващото образование.....	5
1.1. Училищна среда в контекста на приобщаващото образование	8
1.2. Идентифициране и отговор на потребностите на учениците	11
1.3. Дизайн на приобщаващи класни стаи.....	13
1.4. Насърчаване на чувство за принадлежност в пространствата	16
1.5. Дефиниция и цели на пространствата за интензивна допълнителна подкрепа	18
1.6. Основни принципи в предоставянето на интензивна допълнителна подкрепа	21
2. Деца и ученици с комплексни специални образователни потребности и поведенчески затруднения	27
2.1. Ниска интензивност на допълнителна подкрепа	28
2.2. Средна интензивност на допълнителна подкрепа.....	31
2.3. Висока интензивност на допълнителна подкрепа	34
3. Процедури и методика за работа в пространства за интензивна допълнителна подкрепа.....	44
3.1. Процедури и организация на работните зони	45
3.2. Методи за оценка и планиране.....	50
3.3. Мониторинг и оценка на ефективността	52
3.4. Организационна структура в пространствата за интензивна допълнителна подкрепа	68
3.5. Интервенции и терапевтична подкрепа	71
4. Дизайн и физическа среда в пространствата	75
Заключение	95
Библиография	96
Приложения	98

ВЪВЕДЕНИЕ

Образованието на учениците със специални образователни потребности (СОП) и поведенчески затруднения е от ключово значение за постигане на приобщаваща и равноправна учебна среда. В България над 25 000 деца и ученици са със СОП, като техният брой се увеличава стабилно всяка година. Статистиката показва, че много от тези деца се сблъскват с предизвикателства, които не могат да бъдат адекватно посрещнати чрез традиционните учебни методи. В отговор на тези нужди Министерството на образованието и науката и омбудсманът на Р България инициираха обществени дискусии и разработиха нови стратегии за приобщаващо образование.

На 30 ноември 2023 г. бе проведена обществена дискусия при националния омбудсман на тема „Приобщаващо образование – проблеми и решения“, където бе подчертана необходимостта от нови модели на работа с деца със специфични потребности и поведение. Един от основните акценти бе създаването на пространства за интензивна допълнителна подкрепа за личностно развитие в училищната среда. Тези пространства целят да предоставят целенасочена работа с ученици за адаптиране към учебната среда и повишаване на техните образователни резултати.

Проект за пилотно създаване на такива пространства бе инициран от Столична община по предложение на Регионалния център за подкрепа на процеса на приобщаващото образование (РЦПППО) – София-град през 2023 г. Пилотният проект се реализира в две училища в рамките на общината, с цел подобряване качеството на образованието и приобщаването на децата със СОП.

Настоящото ръководство има за цел да предостави методика за функциониране и управление на тези пространства. То обхваща ключови аспекти като организационна структура, физическо оформление, процедури и методики за работа, обучение и развитие на персонала, както и мониторинг и оценка на ефективността. Основната идея е да се осигури допълнителен ресурс за подкрепа в рамките на приобщаващото образование, без децата да бъдат изолирани в специални класни стаи. Пространствата за интензивна допълнителна подкрепа са част от формите за подкрепа на личностно развитие на деца и ученици с комплексни специални образователни потребности и поведенчески затруднения.

Създаването на тези пространства е важна стъпка към реализиране на философията на приобщаващото образование, която цели всички ученици да получат необходимата подкрепа за личностно развитие и успешна интеграция в обществото.



1

**ОСНОВНИ КОНЦЕПЦИИ
И ПРИНЦИПИ НА ИНТЕНЗИВНАТА
ДОПЪЛНИТЕЛНА ПОДКРЕПА
В ПРИОБЩАВАЩОТО ОБРАЗОВАНИЕ**

Приобщаващото образование се утвърди като ключов компонент на образователната система както в България, така и в глобален мащаб. Всяка държава разработва собствени стратегии за изграждане на механизми и процедури за прилагане на тази образователна доктрина. Нашата страна предприе радикална трансформация на своето законодателство, въвеждайки концепцията за подкрепа на личностното развитие като средство за създаване на приобщаващи образователни институции. Ефективността на този подход ще бъде оценявана в контекста на постигнатите резултати и новите предизвикателства пред предучилищната и училищната образователна система, свързани не само с достъпа до образование, но и в контекста на глобалните кризи (Балканска, Шапкова, 2023; Дамянов, Колчакова, 2021). В контекста на приобщаващото образование, създаването на ефективни пространства за ученици с комплексни специални образователни потребности и поведенчески затруднения е критична, но предизвикателна задача. Съществуващите изследвания подчертават важноста на обмисления дизайн и организация на училищната и класната среда за насърчаване на достъпа и включването на всички ученици (Penrose et al., 2001). Включването не се отнася само до физическото разпределение на учениците, а по-скоро до цялостна система, която гарантира, че ефективното обучение и висококачествените интервенции са лесно достъпни (McCart et al., 2014; Quirk et al., 2017).

Приобщаващото образование се основава на ключови принципи, които целят осигуряване на равен достъп до качествено образование за всички ученици, включително тези с комплексни специални образователни потребности и поведенчески затруднения. Важно е да се диференцира допълнителната подкрепа в зависимост от интензивността на потребностите на учениците, за да се гарантира, че те получават подходящите ресурси и интервенции, които ще им позволят да се развиват и да участват пълноценно в учебния процес.



Фигура 1. Принципи на приобщаващото образование

➤ **Повишено участие на учащите се**

Този принцип подчертава необходимостта от активно включване на всички ученици в учебния процес. За учениците с комплексни специални образователни потребности и поведенчески затруднения, повишеното участие може да бъде осигурено чрез персонализирани стратегии за ангажиране, които отчитат техните уникални нужди. Например за учениците с леки затруднения (ниска интензивност на подкрепа) това може да включва адаптиране на учебните задачи или използване на мултимедийни ресурси. За тези с по-сериозни затруднения (средна и висока интензивност на подкрепа), може да се наложи по-тясно сътрудничество със специалисти и прилагане на индивидуализирани поведенчески интервенционни планове.

➤ **Намаляване на изключването**

Намаляването на изключването е критичен аспект на приобщаващото образование, като целта е всички ученици, независимо от техните потребности, да бъдат част от общообразователната среда. За учениците със специални образователни потребности и поведенчески затруднения това изисква прилагане на подходи, които предотвратяват тяхното маргинализиране. В зависимост от интензивността на подкрепата, това може да включва индивидуални консултации, осигуряване на сензорни ресурси или създаване на спокойни зони за релаксация и саморегулация.

➤ **Гъвкава учебна програма**

Гъвкавостта на учебната програма е от съществено значение за адаптиране към разнообразните потребности на учениците. За тези с леки затруднения програмата може да бъде адаптирана чрез предоставяне на избор между различни задачи или проекти. За учениците със средна и висока интензивност на подкрепа гъвкавата учебна програма може да включва значителни модификации на учебните цели, съдържание и методи на преподаване, за да се осигури подходящо темпо на учене и възможност за успех.

➤ **Приобщаваща училищна култура**

Приобщаващата училищна култура насърчава приемането и подкрепата на различията, като същевременно създава среда, в която всички ученици се чувстват приети и ценени. За учениците с комплексни специални образователни потребности и поведенчески затруднения, това означава създаване на атмосфера на разбиране и подкрепа, в която техните нужди са признати и адресирани по начин, който им позволява да участват пълноценно в училищния живот. Това включва обучение на персонала за работа с тези ученици и активно включване на родителите в процеса на образование.

➤ **Политики и практики за насърчаване на приобщаването**

Разработването и прилагането на политики и практики, насочени към насърчаване на приобщаването, са основни за успешната интеграция на учениците със специални образователни потребности. Тези политики трябва да включват ясни насоки за осигуряване на диференцирана подкрепа, основана на оценка на индивидуалните потребности на учениците. Това включва създаване на мултидисциплинарни екипи, които да работят в тясно сътрудничество за разработване и изпълнение на индивидуализирани планове за подкрепа, както и редовно преразглеждане на тези планове, за да се осигури тяхната ефективност. Това в българския контекст и образователно законодателство са екипите за подкрепа на личностното развитие.

Принципите на приобщаващото образование предоставят рамка за създаване на учебна среда, която е справедлива и отговаря на нуждите на всички ученици, включително тези с комплексни специални образователни потребности и поведенчески затруднения. Диференцирането на допълнителната подкрепа според интензивността на потребностите е от съществено значение за успешното прилагане на тези принципи. Чрез осигуряване на повишено участие, намаляване на изключването, гъвкава учебна програма, приобщаваща училищна култура и подкрепящи политики, училищата могат да създадат среда, в която всички ученици имат възможност да се развиват и да постигат своя потенциал.

Научните проучвания показват, че характеристиките на училищния и класния дизайн, които се предполага, че насърчават включването, може невинаги да се възприемат като значими от децата, учителите и родителите (Penrose et al., 2001). Освен обичайния фокус върху физическия достъп, визията и „атрактивността“ на пространствата могат дълбоко да повлияят на чувството за принадлежност и включване, което изпитват учениците с различни потребности (Penrose et al., 2001). Приобщаващите среди трябва да бъдат проектирани така, че да бъдат привлекателни, разбираеми и подкрепящи всички ученици, независимо от техния стил на учене, увреждания или рискови фактори (Penrose et al., 2001; McCart et al., 2014; Quirk et al., 2017).

1.1. Училищна среда в контекста на приобщаващото образование

Ефективното приобщаващо образование изисква училищна ангажираност за осигуряване на необходимите подкрепи и интервенции за всички ученици, включително тези с комплексни специални образователни потребности и поведенчески затруднения, за да успеят академично, социално и поведенчески (McCart et al., 2014). В контекста на приобщаващото образование училищната среда играе критична роля в предоставянето на подкрепа и създаването на приобщаваща култура, която приветства разнообразието и насърчава успеха на всички ученици. Според Florian и Spratt (2013), приобщаващото образование не се ограничава само до физическото присъствие на учениците с увреждания в общообразователните класни стаи, а изисква промени в преподавателските методи, учебните материали и подкрепящите услуги, които да отговарят на индивидуалните нужди на всички ученици.

Изследванията показват, че приобщаващата училищна среда допринася за подобряване на социалното взаимодействие и академичните постижения на учениците (Nehir et al., 2016). Учителите играят ключова роля в този процес чрез създаването на учебна среда, която подкрепя различни начини на учене и участие. Освен това ангажираността на цялата училищна общност, включително ръководството, преподавателите и родителите, е от съществено значение за успешното прилагане на приобщаващите практики (Ainscow, Booth, & Dyson, 2006).

Физическата достъпност на училището е основен компонент на приобщаващата училищна среда и играе критична роля в осигуряването на равен достъп до образование за всички ученици, включително тези с физически увреждания и специални образователни потребности. Адекватно проектираната училищна инфраструктура може значително да подобри възможностите за учене и участие на учениците с увреждания, като намали бариерите и създаде подкрепяща и приобщаваща среда.

Образователните институции се очаква да отговарят на разнообразните нужди на своите ученици, включително тези с физически увреждания (Kalia & Reddy, 2013). Това включва внедряване на различни дизайнерски решения и приспособления, за да се гарантира, че построената среда е достъпна и използваема от всички лица. Такива мерки могат да включват равен достъп, рампи, асансьори, парапети, помощни дръжки, по-големи тоалетни кабинни, ясна сигнализация и достатъчно широки пътеки, врати, входове, лобита и коридори (Kalia & Reddy, 2013). Чрез адресиране на тези физически бариери, образователните институции могат да създадат среда, която позволява на учениците с физически увреждания да участват пълноценно в образователния процес и да имат достъп до същите възможности като техните връстници (Sharma, 2015) (Sullivan-Sego et al., 2016).

Физическа достъпност в образователната институция

➤ Рампи и асансьори

Рампите и асансьорите са критично важни за осигуряване на достъп до всички части на училището за ученици с двигателни увреждания, използващи инвалидни колички или други помощни средства за придвижване. Те позволяват на тези ученици да се придвижват свободно между класните стаи, лабораториите, библиотеката, столовата и всички други училищни помещения. Освен това наличието на асансьори в многоетажни сгради е от съществено значение за гарантиране на пълната мобилност на учениците.

➤ Достъпни санитарни помещения

Наличието на подходящо оборудвани санитарни помещения, които са проектирани да отговарят на нуждите на учениците с физически увреждания, е също толкова важно. Това включва инсталирането на по-широки врати за достъп на инвалидни колички, парапети за подпомагане, по-ниско разположени мивки и тоалетни с допълнителна подкрепа. Тези адаптации са от съществено значение за осигуряване на самостоятелността и достойнството на учениците при използване на санитарните съоръжения.

➤ Адаптирани класни стаи

Класните стаи трябва да бъдат проектирани и обзаведени така, че да отговарят на нуждите на ученици с различни увреждания. Това включва осигуряване на достатъчно пространство за движение на инвалидни колички, подходящо разположение на мебелите, което да улеснява достъпа и движението, както и инсталиране на регулируеми работни маси, които могат да се настройват спрямо височината на учениците. Освен това класните стаи могат да бъдат оборудвани със специализирани мебели и уреди, които подпомагат обучението на ученици със специфични нужди, като например стоящи маси или адаптирани компютърни бюра.

Технологична достъпност и подкрепа за учене и комуникация

➤ Асистивни устройства

Асистивните технологии са от решаващо значение за ученици с когнитивни, сензорни или двигателни затруднения, като им помагат да участват активно в учебния процес. Такива технологии включват устройства като екранни четци за ученици със зрителни увреждания, слухови апарати и FM системи за ученици със слухови затруднения, както и комуникационни устройства за ученици с говорни и езикови нарушения. Осигуряването на достъп до тези технологии позволява на учениците да изпълняват задачи и да се включват в класните дейности наравно с връстниците си.

➤ Специализиран софтуер

Специализираният софтуер също е важен елемент от технологичната подкрепа за ученици със СОП. Софтуери като програми за превръщане на текст в реч, интерактивни учебни платформи и програми за развитие на когнитивни умения могат да бъдат интегрирани в учебния процес, за да отговорят на специфичните нужди на учениците. Например за ученици с дислексия могат да се използват програми, които подпомагат четенето и писането, като осигуряват визуална и звукова подкрепа.

➤ Интерактивни технологии и виртуални класни стаи

С развитието на дигиталните технологии, виртуалните класни стаи и интерактивните дъски стават все по-често използвани инструменти, които позволяват на учениците с различни увреждания да участват активно в учебния процес. Виртуалните класни стаи могат да бъдат особено полезни за ученици с ограничена мобилност или хронични заболявания, които не могат редовно да присъстват физически в училище. Чрез използването на онлайн платформи и инструменти за дистанционно обучение, тези ученици могат да продължат своето образование без прекъсване.

➤ Системи за изкуствен интелект (AI) за адаптиране на учебното съдържание

Изкуственият интелект (AI) предлага нови възможности за персонализиране на учебното съдържание и адаптирането му към нуждите на учениците с различни нива на подкрепа. AI-базираните системи могат да анализират напредъка и нуждите на всеки ученик и да предложат индивидуализирани учебни материали, които са съобразени с техните способности и предпочитания. Например AI може да препоръча допълнителни упражнения за ученици, които се затрудняват с определен материал, или да предложи алтернативни формати на съдържание за ученици със сензорни увреждания. Тези технологии също така могат да помогнат на учителите да идентифицират области, където учениците се нуждаят от допълнителна подкрепа, и да проследяват напредъка на учениците в реално време.

Физическата и технологичната достъпност на училищната среда е от съществено значение за създаването на приобщаваща образователна среда, която подкрепя равния достъп до образование за всички ученици, включително тези с увреждания. Адекватно проектираната училищна инфраструктура и наличието на асистивни технологии и специализиран софтуер са ключови елементи, които позволяват на учениците с комплексни специални образователни потребности да участват пълноценно в учебния процес и да развиват своя потенциал. Включването на системи за изкуствен интелект добавя ново измерение в адаптирането на учебното съдържание, като прави образованието по-персонализирано и ефективно. Чрез осигуряване на подходящи адаптации и подкрепа, училищата могат да създадат среда, която не само отговаря на нуждите на всички ученици, но и насърчава тяхното участие, успех и интеграция в обществото

Приобщаващото образование изисква насочване на усилия към елиминиране на бариерите, които възпрепятстват участието на учениците със специални образователни потребности. Това включва не само физическите бариери, но и тези, свързани с отношението и предразсъдъците (Swain, French, & Cameron, 2003). Училищната среда трябва да бъде адаптирана така, че да осигурява равни възможности за участие и успех на всички ученици. В подкрепа на развитието на приобщаваща култура в училище като важен допълнителен ресурс се явяват „пространствата за интензивна допълнителна подкрепа“.

1.2. Идентифициране и отговор на потребностите на учениците

Първата стъпка в създаването на пространства за интензивна допълнителна подкрепа е да се разберат уникалните нужди и предизвикателства, пред които са изправени учениците с комплексни специални потребности и поведенчески затруднения (Quirk et al., 2017). Това може да включва провеждане на цялостна функционална оценка, събиране на мнения от учители, семейства и помощен персонал и внимателен анализ на данни за идентифициране на конкретните области, в които учениците изискват допълнителна подкрепа.

Функционалното оценяване представлява критичен елемент в работа с деца и ученици, които са със специални образователни потребности, в контекста на приобщаващото образование. Такъв тип оценка е насочена към измерването на участието и функционирането на детето или ученика в образователния процес и социалната сфера като цяло. Основната цел е да се установи нивото на функционалност и да се осигури адекватна подкрепа, дейности и услуги, които да подпомогнат ученика да участва пълноценно в училищния живот и общността. Функционалното оценяване включва няколко основни принципа, които са от съществено значение при определянето на подходящата подкрепа за децата и учениците със специални образователни потребности (Дамянов, Кисьова, 2023).

Оценката се фокусира върху активното участие на детето в учебната среда и обществото. Това включва ангажираността и приноса му към образователния процес. Оценява се общото функциониране на детето, включително неговите способности да изпълнява задачи и да участва в различни аспекти на живота, свързани с образованието. Идентифицира се необходимото ресурсно подпомагане и подкрепа, които ще допринесат за пълноценното функциониране на детето. Това може да включва терапевтична подкрепа, използване на технически средства или други средства, които ще му помогнат да се приближи до нивото на функциониране на връстниците си без специални потребности. Когато такива ресурси не могат да бъдат осигурени в общообразователната среда, естествен отговор се

явяват пространствата за интензивна допълнителна подкрепа. Оценката изисква сътрудничество и координация между различни специалисти, включително педагози, терапевти, психолози, логопеди и други членове на екипа за подкрепа на личностното развитие. Терминът „функционална оценка“ се интерпретира по множество начини, което води до трудности при нейното определяне и използване все още. Понякога понятието може да се свързва единствено с физическата функционалност или здравословното състояние на индивида, което предполага потенциално неточни разбирания. В контекста на пространствата за интензивна допълнителна подкрепа, функционалната оценка цели да очертае специфичните зони от развитието на ученика, които следва да бъдат подкрепени с по-засилен интензитет и комплекс от интервенции.

Функционалната оценка следва да предхожда плана за подкрепа, който стимулира участието и развитието на детето. Родителите трябва да бъдат активно включени в процеса на функционалното оценяване и при вземането на решения относно подходящата подкрепа за детето, като се спазва българското законодателство, което изисква тяхното ясно съгласие преди започването на процеса на оценка. Приобщаващото образование в България очерта перспектива за осигуряване на подкрепа за личностно развитие на деца и ученици в рамките на тяхното обучение. Децата и учениците със специални образователни потребности и/или хронични заболявания са тези, за които е предвидена възможността за получаване на допълнителна подкрепа за личностно развитие и ресурсно подпомагане. Входът към тази подкрепа и нейното развитие в голямата си част зависи от индивидуалната функционална оценка на потребностите. В Наредбата за приобщаващо образование е посочено, че тази функционална оценка се основава на Международната класификация на функционирането, уврежданията и здравето (МКФУЗ) на Световната здравна организация във вариант за деца и юноши (ICF-CY). В изпълнение на проект BG05M2OP001-3.018-0001 „Подкрепа за приобщаващо образование“, финансиран по Оперативна програма „Наука и образование за интелигентен растеж“ 2014–2020 г., от Министерството на образованието и науката беше възложено на Регионалния център за подкрепа на процеса на приобщаващото образование – София-град изготвянето на карта за функционална оценка, базирана на МКФУЗ, и насоки за нейното прилагане.

През 2019 г. започна целенасочен процес на дискусия и обучения, съвместно с УНИЦЕФ, на представители на Регионалните центрове за подкрепа на процеса на приобщаващото образование за въвеждане на такъв модел на оценяване на потребностите в системата на предучилищното и училищното образование в България и към настоящия момент има генериран опит, който беше включен в специално разработени насоки по посочения по-горе проект.

Международната класификация на функционирането, уврежданията и здравето за деца и юноши (МКФУЗ), въведена от Световната здравна организация (СЗО) през 2001 г., е важен инструмент в семейството на международните класификации. Тя е създадена като допълнение към много по-старата и по-утвърдена Международна класификация на болестите (МКБ), която традиционно се фокусира върху здравословните проблеми, като заболявания, разстройства и травми, разглеждани през призмата на диагностичните категории (World Health Organization, 2001). МКФУЗ, обаче, има различен акцент – тя разглежда здравето в по-широк контекст, като интегрира физическите, психичните и социалните аспекти на благополучието.

През повече от половин век СЗО определя здравето чрез широка формулировка, която не включва само отсъствието на заболявания и разстройства, но също така обхваща и физическото, психичното и социалното благополучие. С въвеждането на МКФУЗ СЗО се стреми да обхване всички аспекти на човешкото здраве и свързаните с него компонен-

ти на благополучието, включително важни елементи като наличието на съдържателни взаимоотношения и достъпа до висококачествено образование (Hollenweger, 2011). Това е важно развитие, тъй като осъзнаването на значимостта на тези компоненти допринася за формирането на цялостен подход към здравето и благополучието на индивидите.

Класификацията се основава на биопсихосоциалния модел, който съчетава аспекти както на „социалния“, така и на „медицинския“ модел. Този подход разглежда функционирането и уврежданията като резултат от сложни взаимодействия между биологични, психологични и социални фактори (Hollenweger, 2010). Именно този модел предоставя общ език за изследване на динамиката на тези фактори и може да бъде използван като основа за подобряване на живота на хората с увреждания. Оттук произтича и значението на класификацията като инструмент, който помага на специалистите да идентифицират специфичните нужди на хората и да предложат адекватни мерки за интервенция.

Биопсихосоциалният модел също така предполага, че всяка интервенция, насочена към подобряване на положението на лице със здравословен проблем, трябва да се фокусира върху три основни направления: соматичен статус, психо-емоционални компоненти и социалния контекст, в който живее индивидът (World Health Organization, 2001). Това тристранно разбиране на здравето и уврежданията е особено важно при изготвянето на индивидуалното оценяване на потребностите на учениците с комплексни специални образователни потребности и поведенчески затруднения. Ефективното прилагане на тази рамка изисква високо ниво на компетентност от страна на специалистите, които трябва да разбират сложната динамика на детското развитие и да могат да прилагат тези знания в конкретни образователни и социални контексти (Шапкива, 2023).

Тази цялостна оценка не само помага да се определи дали дадено дете може да извлече полза от предвиденото за него обучение, но също така позволява да се идентифицират и необходимите промени в образователната му програма (Цветкова-Арсова, 2015). В крайна сметка целта е да се осигури оптимална подкрепа за децата с комплексни нужди, така че те да могат да реализират своя потенциал в една приобщаваща и подкрепяща среда.

1.3. Дизайн на приобщаващи класни стаи

След като потребностите на учениците са идентифицирани, следващата стъпка е да се проектират класни стаи, които отговарят на тези нужди (Penrose et al., 2001). Проектирането на такива класни стаи е ключов елемент в прилагането на приобщаващото образование и трябва да предхожда изграждането на пространства за интензивна допълнителна подкрепа. Тези пространства трябва да бъдат резултат от вече развит капацитет за приобщаващо образование в съответната образователна институция, което означава, че училищата трябва първо да гарантират, че основната среда е подходяща и подкрепяща за всички ученици.

При създаването на приобщаващи класни стаи е важно да се има предвид, че учениците учат най-ефективно, когато им се предоставя възможността сами да достигнат до изводи или обяснения на явленията, като използват различни обучителни подходи (Замфиров, 2023). Това означава, че класната стая трябва да бъде проектирана така, че да предоставя на учениците различни пътища за учене, които отговарят на техните индивидуални стилове на учене и нужди. Например някои ученици могат да предпочитат визуални материали, докато други могат да се нуждаят от практически задачи, за да усвоят нови знания.

Гъвкавите разположения на местата за сядане са от съществено значение, тъй като позволяват на учениците да работят както индивидуално, така и в групи, в зависимост от техните нужди и предпочитания. Освен това материалите, които са подходящи за сетивните нужди на учениците, като текстури, цветове и светлина, могат значително да подобрят техния фокус и комфорт по време на учебния процес. Обособяването на тихи зони е друга важна характеристика, която може да помогне на учениците да се отпуснат и да се концентрират по-лесно, особено когато се чувстват претоварени от стимулацията в класната стая.

Дизайнът на приобщаващите класни стаи играе ключова роля в подкрепата на успеха на учениците с комплексни специални образователни потребности и поведенчески затруднения. Изследванията показват, че физическата среда на класната стая може значително да повлияе върху ученето, ангажираността и чувството за принадлежност на учениците (Quirk et al., 2017). Когато класната стая е проектирана с внимание към тези фактори, учениците се чувстват по-уверени и мотивирани да участват активно в учебния процес. Това не само подпомага тяхното академично развитие, но също така ги подкрепя в изграждането на социални умения и самочувствие, което е от съществено значение за тяхната цялостна интеграция в училищната среда.

► Гъвкаво разположение на класната стая

Класните стаи трябва да бъдат проектирани с гъвкави разположения за сядане, които позволяват на учениците да избират между различни опции, като стоящи бюра, меки кресла или възглавници. Това насърчава движението, сътрудничеството и активното участие в учебния процес.



Изображение 1. Гъвкава организация на пространството в класната стая

➤ **Материали, подходящи за различни сензорни потребности**

Класните стаи трябва да включват материали и функции, подходящи за сензорни нужди, като кърпички за успокояване, шумоизолиращи слушалки и регулируемо осветление, за да помогнат на учениците със сензорни потребности или поведенчески затруднения да регулират своите емоции и да се съсредоточат върху ученето.



Изображение 2. Шумоизолиращи слушалки

➤ **Обособени тихи зони**

Предоставянето на обособени тихи зони в класната стая може да предложи на учениците с комплексни потребности пространство, където да се оттеглят, саморегулират и презареждат при необходимост.



Изображение 3. Тиха зона в класната стая

➤ Достъпни и адаптивни технологии

Интегрирането на достъпни и адаптивни технологии като помощни устройства, софтуер за преобразуване на текст в реч и алтернативни комуникационни инструменти, може да подобри участието и ученето на учениците с различни нужди и е задължително за приобщаващото образование в 21. век. Такъв пример е Communicator 5, софтуер за комуникация чрез символи и текст и произнасянето им чрез синтезиран глас. Също така съдържа и занимания за ранно детско развитие и за развитие на умения за контрол с поглед, позволява създаването на обучителни занимания за деца със специални образователни потребности (СОП). На пазара в България вече се предлагат достатъчно средства за допълваща алтернативна комуникация (ДАК).



Изображение 4. Communicator 5 – средство за допълваща и алтернативна комуникация¹

1.4. Насърчаване на чувство за принадлежност в пространствата

Освен физическия дизайн на пространството, от съществено значение е да се създаде чувство за принадлежност и общност за всички ученици, включително тези с комплексни специални образователни потребности и поведенчески затруднения (Penrose et al., 2001; McCart et al., 2014). Това може да включва насърчаване на положителни взаимоотношения между учениците, промотиране на взаимната подкрепа между връстници и осигуряване, че всеки ученик се чувства ценен и уважаван в училищната общност.

1. <http://interacta.bg/tobiidynavox-communicator/>

Положителните взаимоотношения между учениците са фундаментални за създаването на чувство за принадлежност. Учителите и помощният персонал могат да предприемат следните действия, за да насърчат тези взаимоотношения:

- Чрез проектиране на учебни дейности, които изискват сътрудничество и взаимодействие между учениците, те могат да развият умения за работа в екип и да изградят взаимно уважение и приятелства.
- Редовните социални събития, като класни партита, извънкласни дейности и съвместни проекти, могат да помогнат на учениците да се опознаят и да изградят трайни взаимоотношения.
- Уроците и дейностите, които се фокусират върху социално-емоционалното учене, могат да помогнат на учениците да развият емпатия, саморегулация и социални умения, необходими за изграждането на здрави взаимоотношения.

Взаимната подкрепа между връстниците е важна за изграждането на приобщаваща и подкрепяща училищна среда.

Това може да бъде постигнато чрез:

- Установяване на програми, при които по-големи ученици или ученици с повече опит наставяват и подкрепят по-малките или тези с по-големи нужди.
- Създаване на групи и клубове, където учениците могат да се събират и да споделят опит, предизвикателства и успехи, насърчавайки взаимната подкрепа.
- Провеждане на тренинги и уъркшопи, които се фокусират върху подобряване на груповата динамика и изграждането на подкрепяща общност в класната стая.

Осигуряване на ценност и уважение за всички ученици

За да се гарантира, че всички ученици се чувстват ценени и уважавани, училищата трябва да предприемат следните стъпки:

- Редовното признаване и отпразнуване на постиженията и усилията на всички ученици, независимо от техните академични способности или поведенчески предизвикателства.
- Насърчаване на училищна култура, която цени разнообразието и включва всички ученици, като се създават политики и практики, които подкрепят приобщаването и равнопоставеността.
- Даване на възможност на учениците да изразяват своите мнения, идеи и чувства чрез различни платформи като класни събрания, анкети и дискусии.

Чрез интегрирането на тези подходи, училищата могат да създадат подкрепяща и приобщаваща среда, която насърчава чувство за принадлежност и общност за всички ученици, включително тези със сложни нужди и поведенчески затруднения. Това не само подобрява академичните и социални резултати, но също така допринася за цялостното благополучие и развитие на учениците.

1.5. Дефиниция и цели на пространствата за интензивна допълнителна подкрепа

Пространство за интензивна допълнителна подкрепа за личностно развитие е форма на допълнителна подкрепа за личностно развитие при деца и ученици със специални образователни потребности и/или с поведенчески затруднения, изискващи ерготерапевтична подкрепа, индивидуализирани обучителни стратегии и средства, насочени към комплексни потребности, които не могат да бъдат удовлетворени в рамките на класната стая или на групата в детската градина. Тези пространства имат за цел да създадат благоприятна и сигурна среда, в която учениците могат да развият своите академични, социални и емоционални умения.

► Развитие на академични умения



Цел:

Осигуряване на допълнителни учебни ресурси и индивидуализирани учебни програми за подобряване на академичните постижения (Кръстев, 2018).

В контекста на приобщаващото образование и пространствата за интензивна подкрепа на деца и ученици с комплексни специални потребности, осигуряването на допълнителни учебни ресурси и индивидуализирани учебни програми играе ключова роля за подобряване на техните академични постижения. Важно е тези ресурси и програми да бъдат адаптирани към специфичните нужди и възможности на всеки ученик, като същевременно се насърчава включването им в общообразователната среда.

Разработването на индивидуализирани учебни програми (ИУП) е основен елемент в приобщаващото образование. Тези програми трябва да бъдат съобразени с уникалните потребности, интереси и способности на всеки ученик. ИУП включва подробна оценка на учебните потребности на ученика, определяне на конкретни, измерими и достижими цели за учебния процес, избор и адаптиране на учебните материали и ресурси така, че да съответстват на нивото и нуждите на ученика, както и редовно наблюдение и оценка на напредъка на ученика и при необходимост корекции в програмата.

Използването на специализирани учебни материали и технологии е от съществено значение за подпомагане на учениците с комплексни специални потребности. Тези материали и технологии могат да включват асистивни технологии, които улесняват учебния процес за ученици с физически, когнитивни или сензорни увреждания, образователни игри и приложения, които стимулират мотивацията и активното участие на учениците, както и визуални и аудио материали, които подпомагат разбирането и запомнянето на учебния материал чрез визуални и аудио стимули.

За преодоляване на затрудненията в конкретни учебни дисциплини е важно да се провеждат специални уроци и занимания, които да бъдат насочени към специфичните нужди на учениците. Тези уроци могат да включват индивидуални занятия, работа по модела едно дете – един специалист/учител, насочена към конкретни учебни проблеми, групови занимания в малки групи от ученици със сходни потребности, които работят заедно под ръководството на учител, както и практически упражнения, които предоставят практически опит и помагат за по-доброто усвояване на учебния материал.

Приобщаващото образование и пространствата за интензивна подкрепа на деца и ученици с комплексни специални потребности изискват интегриран подход, който съчетава индивидуализирани учебни програми, специализирани материали и технологии, както и специални уроци и занимания. Този подход не само подобрява академичните постижения, но и насърчава интеграцията и пълноценното участие на учениците в учебния процес и обществото като цяло.

➤ Развитие на социални умения



Цел:

Насърчаване на социалното взаимодействие и изграждане на умения за работа в група (Fraser, 1998).

В контекста на приобщаващото образование и пространствата за интензивна подкрепа на деца и ученици с комплексни специални потребности, развитието на социални умения е от ключово значение. Целта е насърчаване на социалното взаимодействие и изграждане на умения за работа в група, като се използват различни методи и стратегии за подкрепа на тези ученици.

Насърчаването на социалното взаимодействие и сътрудничество между учениците може да се постигне чрез организиране на **групови дейности**. Тези дейности включват съвместни занимания, които стимулират общуването и сътрудничеството между учениците. Чрез участие в групови проекти, дискусии и задачи, учениците с комплексни специални потребности се учат да взаимодействат ефективно със своите връстници, да споделят идеи и да работят в екип.

Социалните игри са друг ефективен метод за развитие на комуникационни умения и разрешаване на конфликти. Въвеждането на игри и упражнения, които насърчават комуникацията и взаимодействието, помага на учениците да развият умения за изразяване на мисли и чувства, активно слушане и решаване на възникнали конфликти по конструктивен начин. Тези игри също така подпомагат изграждането на доверие и взаимно разбиране сред учениците.

Обучението по социални умения е съществена част от приобщаващото образование. Специалните уроци, насочени към изграждане на положителни социални взаимоотношения, предоставят на учениците с комплексни специални потребности възможност да развият важни социални компетенции. Тези уроци могат да включват теми като емоционална интелигентност, съпричастност, работа в екип и управление на социални ситуации. Обучението по социални умения също така предоставя на учениците стратегии за справяне със социални предизвикателства и изграждане на здрави взаимоотношения с връстниците си.

Приобщаващото образование и пространствата за интензивна подкрепа на деца и ученици с комплексни специални потребности изискват целенасочен и систематичен подход към развитието на социални умения. Това включва организиране на групови дейности, използване на социални игри и специализирано обучение по социални умения, което не само подобрява социалното взаимодействие и сътрудничество между учениците, но и насърчава тяхната интеграция и пълноценно участие в учебния процес и обществото като цяло.

➤ Емоционално благополучие



Цел:

Подкрепа за емоционалното и психическо здраве на учениците чрез терапевтични дейности и консултации (Радулов, 2007).

В контекста на приобщаващото образование и пространствата за интензивна подкрепа на деца и ученици с комплексни специални потребности, емоционалното благополучие е от съществено значение. Целта е подкрепа за емоционалното и психическо здраве на учениците чрез терапевтични дейности и консултации, които да им помогнат да се справят с предизвикателствата и стреса, свързани с учебния процес и социалната интеграция.

Терапевтичните дейности играят важна роля в подпомагането на емоционалното благополучие на учениците. Провеждането на арттерапия, музикална терапия и други видове терапевтични занимания предоставя на децата и учениците с комплексни специални потребности възможността да изразят своите чувства и емоции по креативен начин. Тези дейности подпомагат развитието на емоционална осъзнатост и саморегулация, като същевременно предоставят пространство за релаксация и намаляване на стреса.

Консултациите с психолози и консултанти са неразделна част от подкрепата за емоционалното благополучие. Осигуряването на редовни срещи с психолози и консултанти за индивидуална и групова подкрепа позволява на учениците да обсъдят своите притеснения и предизвикателства в безопасна и подкрепяща среда. Тези консултации помагат на учениците да развият стратегии за справяне със стреса, тревожността и други емоционални затруднения, като същевременно насърчават тяхното самочувствие и увереност.

Програмите за емоционална грамотност са също така ключови за развитието на емоционалното благополучие. Включването на уроци и занимания, насочени към развиване на емоционална интелигентност и саморегулация, помага на учениците да разбират и управляват своите емоции по здравословен начин. Тези програми предоставят знания и умения, които учениците могат да използват в ежедневието си, за да подобрят своите социални взаимодействия и лични взаимоотношения.

Приобщаващото образование и пространствата за интензивна подкрепа на деца и ученици с комплексни специални потребности изискват холистичен подход към емоционалното благополучие. Чрез включването на терапевтични дейности, редовни консултации и програми за емоционална грамотност, този подход подпомага емоционалното и психическо здраве на учениците, като насърчава тяхната интеграция и пълноценно участие в учебния процес и обществото като цяло.

➤ Адаптация към училищната среда



Цел:

Помощ за по-добра адаптация към учебната среда и преодоляване на поведенчески затруднения (Дамянов, 2020).

В контекста на приобщаващото образование и пространствата за интензивна подкрепа на деца и ученици с комплексни специални потребности, адаптацията към училищната среда е от ключово значение. Целта е помощ за по-добра адаптация към учебната среда и преодоляване на поведенчески затруднения, като се използват различни програми и стратегии за подкрепа.

Програмите за преход са важен инструмент за подготовка на учениците за преминаване между различни образователни нива и среди. Тези специализирани програми осигуряват на учениците необходимите умения и знания за справяне с промените, които настъпват при преминаване от едно образователно ниво към друго. Програмите включват различни активности, насочени към запознаване с новата среда, изграждане на социални връзки и развитие на умения за самоуправление.

Подкрепата при поведенчески затруднения е също така важен аспект на адаптацията към училищната среда. Интервенциите и стратегиите за управление на поведенчески проблеми са насочени към насърчаване на положително поведение и справяне с предизвикателни ситуации. Тези интервенции могат да включват индивидуални планове за поведение, позитивно подкрепление, социални истории и други техники, които помагат на учениците да развият саморегулация и да се адаптират по-лесно към училищната среда.

Обучението на учители и персонал е от съществено значение за успешната адаптация на учениците със специални образователни потребности (СОП) и поведенчески затруднения. Провеждането на обучения и семинари за педагогическия персонал, насочени към подобряване на уменията за работа с ученици със СОП и поведенчески затруднения, осигурява на учителите необходимите знания и стратегии за ефективно управление на класната стая и подкрепа на учениците. Тези обучения могат да включват теми като положително поведение, диференцирано обучение, асистивни технологии и създаване на подкрепяща учебна среда.

Приобщаващото образование и пространствата за интензивна подкрепа на деца и ученици с комплексни специални потребности изискват целенасочен и систематичен подход към адаптацията към училищната среда. Чрез включването на програми за преход, подкрепа при поведенчески затруднения и обучение на учители и персонал, този подход подпомага учениците да се адаптират по-лесно към учебната среда и да преодолеят поведенческите предизвикателства, което в крайна сметка насърчава тяхната интеграция и пълноценно участие в учебния процес и обществото като цяло.

1.6 Основни принципи в предоставянето на интензивна допълнителна подкрепа

В съвременната образователна среда, където стремежът към приобщаващо образование е водещ, предоставянето на интензивна допълнителна подкрепа за деца и ученици с комплексни специални потребности е от критично значение. За да бъде ефективна тази подкрепа, е необходимо да се следват основни принципи, които гарантират пълноценната интеграция и развитие на всяко дете. Пространствата за интензивна подкрепа са създадени с цел да предоставят на учениците специализирана помощ, съобразена с техните уникални нужди и възможности. Функционирането на тези пространства се основава на няколко ключови принципа: **приобщаване, индивидуален подход, гъвкавост и сътрудничество**. Тези принципи не само осигуряват ефективността на предоставената подкрепа, но и създават среда, в която всеки ученик може да се чувства приет, разбран и подкрепен в своя образователен път. В този контекст разглеждането на основните принципи в предоставянето на интензивна допълнителна подкрепа е от съществено значение за разбирането на тяхната роля и значимост в съвременното образование.



Фигура 2. Принципи на интензивната допълнителна подкрепа

Приобщаване

Принципът на приобщаване означава, че всички ученици трябва да бъдат включени в общата учебна среда, като им се гарантира пълноценно участие във всички аспекти на училищния живот. Приобщаващото образование не допуска изолация на учениците със специални образователни потребности в отделни класни стаи или паралелки. Вместо това се цели създаването на условия, които позволяват на тези ученици да учат заедно със своите връстници, като получават необходимата подкрепа и адаптация (Радулов, Цветкова-Арсова & Балканска, 2015). За да се постигне приобщаване, училищата трябва да идентифицират и премахнат всички физически, социални и педагогически бариери, които пречат на участието на учениците със СОП. Това включва осигуряване на достъпна архитектура, използване на подходящи учебни материали и технологии, както и създаване на позитивна и подкрепяща учебна атмосфера.



Индивидуален подход

Всеки ученик има уникални потребности и способности, които трябва да бъдат взети под внимание при планирането на учебния процес. Както отбелязва Левтерова-Гаджалова (2009), това включва разработване на индивидуални планове за подкрепа и адаптиране на учебното съдържание спрямо нуждите на ученика. В контекста на приобщаващото образование и интензивната допълнителна подкрепа, индивидуалните планове за подкрепа са съобразени с конкретните нужди на всеки ученик. Тези планове са детайлни документи, които описват специфичните образователни потребности, целите за развитие и стратегиите за постигането им. Те се разработват с активното участие на учители, специалисти, родители и самите ученици, когато това е възможно.

Адаптирането на учебното съдържание спрямо нуждите на ученика е от съществено значение за успешното приобщаване и академичния прогрес. За да се постигне това, учителите трябва да модифицират учебните материали, да използват специализирани ресурси и технологии, и да внедряват разнообразни методи на преподаване, които отговарят на индивидуалните стилове на учене на учениците. Например за ученици с когнитивни затруднения учебното съдържание може да бъде разделено на по-малки, управляеми части, като се използват визуални и практични материали, които улесняват разбирането и подпомагат усвояването на нови знания.

Въпреки това ефективността на адаптирането зависи не само от използваните ресурси и техники, но и от способността на учителите да разпознават и отговарят на комуникативните потребности на учениците. Както отбелязва Лозанова (2023), съществено важни фактори за успешното адаптиране включват използването на подходящи методи на преподаване, преодоляването на колебанията сред учителите относно средствата за комуникация и осъзнаването на значението на естествения процес на овладяване на езика. Недооценяването на тези аспекти може да доведе до затруднения в учебния процес и да ограничи възможностите на учениците да постигнат пълния си потенциал.

Едно от предизвикателствата пред учителите е да изберат подходи, които не само отговарят на учебните потребности на учениците, но и подкрепят развитието на техните езикови и комуникативни умения. Това включва използването на многообразие от комуникационни стратегии, които отчитат индивидуалните особености на учениците, както и създаването на среда, в която те могат да се изразяват свободно и да участват активно в учебния процес. Например визуалните помагала, жестовете и вербалните подкрепи могат да бъдат използвани за улесняване на разбирането и участието на учениците в уроците.

Освен това индивидуалният подход изисква постоянен мониторинг и оценка на напредъка на учениците. Редовното наблюдение и оценка позволяват навременни корекции в плана за подкрепа и адаптиране на стратегиите, за да се гарантира, че ученикът получава най-ефективната подкрепа. Това е динамичен процес, който изисква гъвкавост и готовност за промени в зависимост от променящите се нужди и обстоятелства. Учителите трябва да бъдат подготвени да реагират на обратната връзка от учениците и да променят своите подходи, когато е необходимо, за да отговорят на новите предизвикателства и нужди.

В допълнение, създаването на подкрепяща учебна среда, която е адаптирана към нуждите на учениците, включва и сътрудничество с други професионалисти като психолози, логопеди и специални педагози. Тези специалисти могат да предоставят допълнителна подкрепа и да помогнат за разработването на индивидуализирани планове за обучение, които са съобразени с уникалните потребности на всеки ученик. Включването на семействата

в този процес също е от съществено значение, тъй като родителите могат да предоставят ценна информация за нуждите и предпочитанията на своите деца и да подпомогнат процеса на адаптация.

В крайна сметка успешното приобщаване и академичният напредък на учениците зависят от способността на образователната система да бъде гъвкава, адаптивна и отзивчива към индивидуалните нужди на всеки ученик. Това включва не само осигуряването на подходящи учебни материали и ресурси, но и поддържането на отворен и подкрепящ диалог между учители, ученици, семейства и специалисти. Само чрез този цялостен подход може да се гарантира, че всеки ученик получава необходимата подкрепа за постигане на успех в учебния процес и личностното развитие.



Гъвкавост

Пространствата за интензивна допълнителна подкрепа играят критична роля в приобщаващото образование, като предоставят гъвкави и разнообразни методи за преподаване и подкрепа, които да отговарят на променящите се нужди на учениците. Както отбелязват Дамянов (2020) и Fraser (1998), ефективността на тези пространства зависи от способността им да адаптират образователните технологии и подходи към специфичните изисквания на всеки ученик.

Гъвкавостта в преподаването е от съществено значение за успешното приобщаване на учениците с комплексни специални потребности. Това включва не само адаптиране на учебното съдържание, но и използване на различни педагогически методи и стратегии, които да отговарят на индивидуалните стилове на учене. Например интегрирането на мултисензорни подходи може да подпомогне ученици с различни форми на увреждания, като предоставя възможност за учене чрез виждане, чуване и докосване.

Използването на образователни технологии е ключов елемент в модерните пространства за интензивна подкрепа. Технологии като интерактивни бели дъски, таблети и специализиран софтуер могат значително да улеснят учебния процес и да предоставят персонализирани учебни ресурси. Тези технологии не само улесняват достъпа до информация, но и подпомагат развитието на дигитални умения, които са важни за бъдещето на учениците.

Дамянов (2020) и Fraser (1998) подчертават значението на различните образователни подходи, които включват и терапевтични методи. Арттерапия, музикална терапия и други форми на творческа терапия могат да играят важна роля в подкрепата на емоционалното и психическото здраве на учениците. Тези методи не само стимулират творческото изразяване, но и подпомагат развитието на социални и комуникационни умения.

Гъвкавостта и разнообразието в методите за подкрепа са от съществено значение за справяне с предизвикателствата, свързани с поведенчески затруднения. Програмите за позитивно поведение и социални истории например могат да помогнат на учениците да развият умения за саморегулация и социално взаимодействие. Освен това редовните консултации с психолози и специализирани обучения за педагогическия персонал осигуряват необходимата подкрепа за ефективното управление на поведенческите проблеми.



Сътрудничество

Ефективната подкрепа на учениците с комплексни специални потребности изисква тясно сътрудничество между всички участници в учебния процес. Това включва не само учителите и специалистите като социални работници, ерготерапевти и психолози, но и родителите, и самите ученици. Съвместната работа и координацията между тези участници са от съществено значение за успешното прилагане на приобщаващото образование, както подчертават Радулов (2007) и Балканска и Шапкива (2023).

Учителите играят централна роля в този процес, като ежедневно взаимодействат с учениците и наблюдават техните нужди и напредък. Те трябва да бъдат добре обучени и информирани за най-добрите практики в работата с деца с комплексни специални потребности. Това включва не само педагогически умения, но и способността да комуникират ефективно с други специалисти и родители.

Социалните работници, ерготерапевтите и психолозите допълват усилията на учителите, предоставяйки специализирана подкрепа и интервенции. Социалните работници помагат в управлението на социалните и емоционални аспекти на живота на учениците, докато ерготерапевтите работят за подобряване на физическите и когнитивните способности чрез целенасочени упражнения и активности. Психолозите играят ключова роля в диагностицирането и управлението на поведенческите и емоционални предизвикателства, пред които могат да се изправят учениците.

Родителите също са незаменим партньор в процеса на приобщаващо образование. Те предоставят уникална информация за своите деца и играят активна роля в разработването и прилагането на индивидуалните планове за подкрепа. Редовната комуникация между родителите и училището гарантира, че подкрепата, която получава ученикът, е консистентна и координирана както в училище, така и вкъщи.

Самите ученици също трябва да бъдат включени в този процес, когато това е възможно. Тяхното активно участие и глас в разработването на индивидуалните планове за подкрепа може да увеличи тяхната мотивация и ангажираност в учебния процес. Учениците, които се чувстват подкрепени и разбрани, са по-склонни да участват активно и да постигат по-добри резултати.

Съвместната работа и координацията между всички участници изискват регулярни срещи, обмяна на информация и планиране. Ефективните комуникационни канали и структурирани процеси за вземане на решения са от ключово значение за осигуряване на съгласуваност и последователност в подкрепата на учениците.



ДОПЪЛНИТЕЛЕН РЕСУРС:

- Бланка за оценка на готовността на училището за изграждане на пространство за интензивна допълнителна подкрепа се намира в раздел „Приложения“ в края на ръководството.
- Списък с асистивни технологии и специализиран софтуер за ученици със специфични образователни потребности се намира в раздел „Приложения“ в края на ръководството.



ОСНОВНИ АКЦЕНТИ

Ключови концепции

Приобщаващо образование, диференцирана подкрепа, принципи на участие и гъвкавост.

Основни принципи

Осигуряване на равен достъп до образование, създаване на приобщаваща училищна култура, намаляване на изключването, гъвкавост на учебните програми.

Цел

Подкрепа на ученици със специални образователни потребности чрез адаптация на учебната среда и предоставяне на индивидуализирана подкрепа.



2

**ДЕЦА И УЧЕНИЦИ С КОМПЛЕСНИ
СПЕЦИАЛНИ ОБРАЗОВАТЕЛНИ
ПОТРЕБНОСТИ И ПОВЕДЕНЧЕСКИ
ЗАТРУДНЕНИЯ**

Деца и ученици с комплексни специални образователни потребности и поведенчески затруднения често изискват индивидуализирана подкрепа за справяне с техните уникални предизвикателства. В тази глава ще разгледаме различните нива на подкрепа, вариращи от ниска до висока интензивност на допълнителната подкрепа, с цел осигуряване на ефективен достъп до образователни възможности за тези деца и ученици.

В контекста на приобщаващото образование, което се стреми да осигури на всички ученици достъп до общообразователната учебна програма, е особено важно диагностичното оценяване да се проведе в началото на учебната година. Това позволява да бъдат идентифицирани конкретните трудности и степента им, както и да се определят подходящи стратегии за тяхното преодоляване (Балканска, 2023). По този начин учениците с обширни и всеобхватни нужди от подкрепа могат да получат необходимата помощ, за да преодолеят предизвикателствата и да се възползват от възможностите, които приобщаващата среда предлага.

Приобщаващото образование е водеща тенденция през последните десетилетия в много образователни системи, вкл. и българската, целта е да се предостави на всички ученици, независимо от техните нужди, достъп до общообразователната учебна програма (Wehmeyer et al., 2016). Тази промяна подтикна изследователи да проучат въздействията и резултатите за ученици с обширни и всеобхватни нужди от подкрепа, които се обучават в общообразователната среда, но поради своята комплексност на потребностите срещат сериозни предизвикателства и бариери пред достъпа до качествено образование (Wehmeyer et al., 2016). Изследванията показват, че когато им се предостави подходяща подкрепа, тези ученици могат да постигнат значителен напредък и да се възползват от социалните и академични възможности, налични в приобщаващите класни стаи (Copeland & Cosbey, 2008).

2.1. Ниска интензивност на допълнителна подкрепа

За учениците с леки обучителни и поведенчески затруднения фокусът често е върху предоставянето на целеви интервенции и адаптации в рамките на общообразователната среда (Copeland & Cosbey, 2008). Това може да включва използването на помощни технологии, диференцирани учебни стратегии или специфични поведенчески планове за подкрепа (Copeland & Cosbey, 2008). Като адресират индивидуалните нужди в рамките на техния клас, тези ученици могат да развият академични и социални умения наред със своите връстници.

Допълнителната подкрепа за учениците с по-леки образователни затруднения следва да включва: универсална подкрепа, целева подкрепа и интензивна индивидуализирана подкрепа (Copeland & Cosbey, 2008). Универсалната подкрепа е предназначена да бъде от полза за всички ученици като достъпни учебни материали и позитивни техники за управление на поведението (Copeland & Cosbey, 2008). Целевата подкрепа е по-специализирана, насочена към нуждите на конкретни лица или малки групи, като обучение по социални умения или индивидуализирани академични интервенции (Copeland & Cosbey, 2008).

Учениците, които ползват ниска интензивност на подкрепа, са тези с леки специални образователни потребности или поведенчески затруднения. Те обикновено имат способността да се справят в общообразователната среда с минимална допълнителна помощ. Характеристиките на тази група могат да варират, но най-често включват следните специфики:

Специфични обучителни затруднения

Учениците с леки специфични обучителни затруднения могат да имат проблеми в една или повече академични области, но обикновено имат нормален интелект и когнитивни способности. Примери за такива затруднения включват:

- **Дислексия:** Трудности с четенето и разбирането на текст.
- **Дисграфия:** Трудности с писането, включително с граматиката и почерка.
- **Дискалкулия:** Трудности с математиката и разбирането на числови концепции.
- **Диспраксия:** Трудности с координацията и изпълнението на фини и груби моторни умения.

РАЗБИРАНЕ НА ДИСГРАФИЯ, ДИСЛЕКСИЯ, ДИСКАЛКУЛИЯ И ДИСПРАКСИЯ

ДИСГРАФИЯ

Трудност при ученето, специфична за писане

Маркери

- ➔ Схванат захват и болка в ръцете
- ➔ Непостоянно разстояние между буквите и думите
- ➔ Лош правопис, липсващи думи/букви
- ➔ Лошо пространствено планиране на изречения и маржове



ДИСЛЕКСИЯ

Трудност при ученето, специфична за четене

Маркери

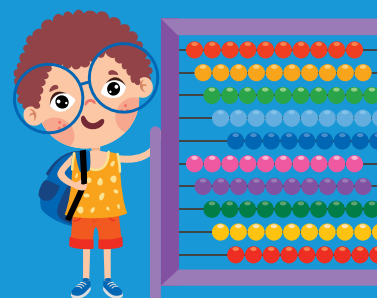
- ➔ Грешно произнасяне на думи
- ➔ Проблеми с извличането на думи
- ➔ Проблеми с правописа
- ➔ Бавно и трудоемко четене

ДИСКАЛКУЛИЯ

Трудност при ученето, специфична за математиката

Маркери

- ➔ Трудности при използването на стъпки в математическите операции
- ➔ Трудности при последователността на информация или събития
- ➔ Трудности при идентифицирането на числови модели, напр. стойност на място, количество, положителна или отрицателна стойност
- ➔ Трудности при разбирането и решаването на текстови задачи

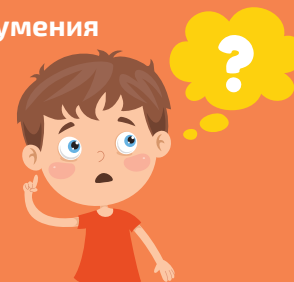


ДИСПРАКСИЯ

Трудност при ученето, специфична за фини и груби моторни умения

Маркери

- ➔ Умора
- ➔ Непохватност
- ➔ Нелогичност в речта
- ➔ Проблеми с възприятието
- ➔ Лош баланс и стойка



Модел за разбиране на спектъра от обучителни затруднения. (Дамянов К., 2024)

Леки поведенчески и емоционални затруднения

Учениците с леки поведенчески и емоционални затруднения могат да имат временни или хронични проблеми с поведението или емоционалното състояние, които не изискват интензивна терапевтична намеса. Според Copeland & Cosbey (2008), осигуряването на диференцирана подкрепа и адаптации в рамките на общото образователно обучение може да им помогне да успеят. Тези проблеми могат да включват ниски нива на тревожност, които не пречат сериозно на ежедневните дейности, но изискват допълнителна подкрепа, симптоми на дефицит на внимание и/или хиперактивност, които се управляват добре с малки адаптации и подкрепа, и проблеми с комуникацията и взаимодействието с връстници, които могат да бъдат преодоляни чрез целеви интервенции.

За учениците с по-сериозни поведенчески и емоционални нужди може да е необходимо по-високо ниво на подкрепа. Evans et al. (2021) посочват, че това може да включва комбинация от специализирано обучение, свързани услуги и сътрудничество между професионалисти в общото и специалното образование. В тези случаи използването на система за подкрепа на множество нива може да бъде особено полезно. Системите за подкрепа на множество нива предоставят рамка за предоставяне на редица интервенции, от универсални до интензивни, въз основа на специфичните нужди на ученика.

На най-интензивното ниво на подкрепа, учениците с най-значителни и комплексни нужди може да изискват специализирано обучение в отделни условия, индивидуални планове за поведенческа интервенция или предоставяне на свързани услуги като трудова терапия или логопедия. Дори в тези случаи, според Condon & Tobin (2001), целта трябва да бъде осигуряване на колкото е възможно повече включване в общообразователни условия с необходимата подкрепа на място.

В крайна сметка ключът към подкрепата на учениците със сложни специални нужди и поведенчески затруднения се крие в прилагането на система за подкрепа на множество нива, която може да адресира целия спектър от нужди, от леки до интензивни. Чрез използване на доказани практики и насърчаване на приобщаващото образование, преподавателите могат да помогнат на тези ученици да достигнат своя пълен потенциал.

Част от децата и учениците, на които може да се предостави ниска интензивност на подкрепата, са и тези с контролирани хронични заболявания.

Някои ученици може да имат леки здравни състояния, които изискват минимална подкрепа в учебната среда. Това може да включва:

- **Астма.** Необходимост от периодичен контрол и разбиране от страна на учителите.
- **Алергии.** Наличие на план за управление на алергиите в училище.

Специфики на цялата група деца и ученици с ниска интензивност на допълнителна подкрепа:

- Те могат да посещават редовните класове с малки адаптации и подкрепа.
- Много от тези ученици могат да управляват своите затруднения с минимална помощ, следвайки указания и използвайки предоставените ресурси.
- При правилна подкрепа, тези ученици имат добри шансове да постигнат успех както в академичен, така и в социален план.

Учениците, които ползват ниска интензивност на подкрепа, представляват група, която може да се справи успешно в общообразователната среда с минимални адаптации и интервенции и обикновено не е необходимо да посещават пространства за интензивна допълнителна подкрепа. Те се нуждаят от цели, но ненаатрапчиви форми на помощ, които им позволяват да развият своите академични и социални умения наред със своите връстници. Подкрепата за тези ученици е от съществено значение за техния напредък и интеграция, като същевременно насърчава приобщаваща образователна среда за всички ученици.

2.2. Средна интензивност на допълнителна подкрепа

Учениците с по-комплексни нужди изискват по-високо ниво на подкрепа, което включва специализирано обучение, свързани услуги и тясно сътрудничество между различни специалисти. Това може да включва общообразователни и ресурсни учители, психолози и логопеди (Wehmeyer et al., 2016). В тези случаи може да бъде полезна многопластова система за подкрепа (Wehmeyer et al., 2016). Многопластовите системи за подкрепа предоставят рамка за предоставяне на набор от интервенции, от универсални до интензивни, въз основа на специфичните нужди на ученика (Wehmeyer et al., 2016).

Използвайки практики, базирани на доказателства, като универсален дизайн за учене и стратегии за самооценка, педагозите могат да насърчат приобщаването и достъпа до общата учебна програма за ученици със специални образователни потребности и поведенчески затруднения (Wehmeyer et al., 2016; Copeland & Cosbey, 2008).

Средната интензивност на подкрепа предоставя цялостен подход за справяне с образователните и поведенческите потребности на тези ученици. Обикновено тези ученици работят съвместно с ресурсен учител, психолог, а често и с логопед. В определени моменти по препоръка на тези специалисти с тях може да се работи в пространства за интензивна подкрепа, но без сериозно отделяне от общообразователната класна стая.

Учениците, които изискват средна интензивност на подкрепа, често имат по-комплексни нужди, които могат да включват комбинация от следните характеристики:

- Интелектуални затруднения в разбирането и усвояването на нова информация, което налага адаптиране на учебния материал и методите на преподаване.
- Може да включват разстройства като средни до тежки форми на ХАДВ, вербални деца от аутистичния спектър с трудности в поведението, опозиционно-предизвикателно разстройство и тревожни разстройства.

- Ученици със зрителни, слухови или двигателни увреждания, които изискват специализирани устройства и адаптации в учебната среда.
- Хронични здравословни състояния, които изискват постоянен мониторинг и интервенции, като епилепсия, диабет и други.

Многопластовата система за подкрепа (MTSS) е структурирана рамка, която предоставя набор от интервенции въз основа на специфичните нужди на ученика. Тази система включва три основни нива на подкрепа:

- **Универсална подкрепа.** Осигуряване на общи учебни стратегии и интервенции, които са от полза за всички ученици. Това включва използване на универсален дизайн за учене (UDL), който предоставя множество начини за представяне на информация, ангажиране на учениците и изразяване на знанията.
- **Целева подкрепа,** По-интензивни и специализирани интервенции, насочени към ученици, които не успяват да постигнат напредък с универсалната подкрепа. Това може да включва малки групи за допълнителни учебни занятия, социални умения и индивидуални поведенчески планове.
- **Интензивна индивидуализирана подкрепа.** Най-високо ниво на подкрепа, което включва интензивни и често индивидуализирани интервенции. Това може да включва работа със специалисти по модела едно дете – един специалист, използване на асистирани технологии и индивидуализирани учебни програми.

Практики, базирани на доказателства

Универсален дизайн за учене (UDL)

Универсалният дизайн за учене (Universal Design for Learning – UDL) е образователен подход, който цели да направи учебния процес достъпен и ефективен за всички ученици, независимо от техните индивидуални нужди, способности или стилове на учене. UDL осигурява множество начини за учене и изразяване, което позволява на учениците с различни нужди да се включат и да успеят в учебния процес. Този подход се основава на принципите на гъвкавост, приобщаване и персонализация, като създава учебна среда, която е подходяща за всеки ученик.

Примери за прилагане на UDL в класната стая

➤ Множество начини за представяне на информацията

Учителите могат да представят учебния материал по различни начини, за да отговорят на нуждите на ученици с различни стилове на учене. Например визуалните ученици могат да се възползват от графики, диаграми и видеоматериали, докато ученици с доминиращ слухов начин на учене може да предпочетат устно представяне или аудиозаписи на лекции.

За учениците с трудности в четенето предоставянето на аудиокниги или текстове с помощни технологии като текст-към-реч (text-to-speech) може значително да подобри достъпа до информацията и разбирането на учебния материал.

➤ **Множество начини за изразяване и демонстриране на знание:**

UDL насърчава използването на разнообразни методи, чрез които учениците могат да демонстрират своите знания и умения. Например вместо традиционния писмен тест, учениците могат да представят своето разбиране чрез проекти, устни презентации, видео продукции или портфолио от техни работи.

За ученици с двигателни увреждания, които може да имат затруднения с писането, могат да се използват технологии като гласово въвеждане или адаптирани клавиатури, което им позволява да участват пълноценно в учебния процес.

➤ **Множество начини за ангажиране и мотивация**

UDL взема предвид различните интереси и мотивационни фактори на учениците, като им предоставя избор в това как да учат и как да участват в учебния процес. Например учителите могат да предложат различни задачи или проекти, които отговарят на личните интереси на учениците, като същевременно покриват необходимите учебни цели.

Интерактивни и игрови елементи могат да бъдат включени в учебния процес, за да се повиши мотивацията и активното участие на учениците. Например използването на образователни игри или платформи за учене чрез игра може да направи обучението по-интересно и ангажиращо за учениците.

➤ **Адаптивни материали и ресурси**

Учителите могат да предоставят учебни материали, които са адаптирани за различни нива на трудност и умения. Например един и същ учебен материал може да бъде представен в различни формати, като по-опростен текст за ученици с трудности в четенето или допълнителни задачи за ученици с напреднали знания по темата.

Включването на мултисензорни ресурси, като тактилни материали, интерактивни дисплеи и дигитални симулации, позволява на учениците да се ангажират с учебния материал по различни начини, които отговарят на техните индивидуални потребности.

➤ **Влияние на UDL върху учебния процес**

Приложението на UDL в класната стая значително подобрява включването на учениците с различни специални потребности, като същевременно ползват от този подход се усещат и от учениците без такива потребности. UDL създава по-приобщаваща учебна среда, която подкрепя разнообразието в класната стая и осигурява по-голямо участие и успех за всички ученици. Този подход не само прави обучението по-достъпно, но и насърчава по-голяма автономия, креативност и самочувствие сред учениците, като ги подкрепя да развият своите уникални таланти и потенциал.

2.3. Висока интензивност на допълнителна подкрепа

Учениците с най-значителните и комплексни потребности изискват интензивна допълнителна подкрепа, за да могат ефективно да се включат в учебния процес и да постигнат напредък. Тази подкрепа може да включва специализирано обучение в отделни пространства, индивидуализирани поведенчески интервенционни планове и предоставяне на свързани услуги като ерготерапия, сензорна интеграция и други поведенчески стратегии (Sailor, 2014). Пространствата за интензивна допълнителна подкрепа са особено подходящи за тези ученици, тъй като им предоставят необходимата специализирана помощ, като същевременно поддържат връзката с общообразователното училище. Това е важно за поддържане на усещането за принадлежност и включване в училищната общност.

Сложните и многопластови потребности на учениците с множество увреждания изискват интегриран и координиран подход към тяхното обучение и развитие. През последните години нараства интересът към възможността външни фактори да оказват влияние върху биоповеденческото състояние при деца с множество увреждания (Стоилова, 2023). Това обуславя необходимостта от по-задълбочено разбиране на начина, по който тези фактори – като средата, в която се намират децата, и взаимодействието им с нея – могат да бъдат интегрирани в общия план за обучение и подкрепа.

Интензивната допълнителна подкрепа, която се предоставя на тези ученици, не се ограничава само до академичното обучение, но обхваща и различни аспекти на тяхното поведение и социална адаптация. Външните фактори, като например семейната среда, социалните взаимоотношения и физическата среда на училището, могат да имат значително въздействие върху тяхното биоповеденческо състояние. В този контекст е важно да се осигури подходяща среда, която да минимизира негативните външни въздействия и да подкрепя развитието на детето във всички аспекти.

Тези ученици се нуждаят от цялостен и координиран подход, който да обединява различни форми на подкрепа и да създава оптимални условия за тяхното развитие. Пространствата за интензивна допълнителна подкрепа играят ключова роля в този процес, като предоставят на учениците възможност да получат необходимите услуги и интервенции в среда, която е съобразена с техните специфични нужди. Това не само подпомага тяхното академично развитие, но също така насърчава тяхната социална интеграция и емоционално благополучие, което е от съществено значение за пълноценното им включване в училищния живот и обществото като цяло. Учениците, които изискват висока интензивност на подкрепа, обикновено имат сложни и многопластови потребности, които могат да включват:

➤ **Значителни затруднения в когнитивното функциониране**

Тези ученици често се нуждаят от индивидуализирани учебни програми и интензивно обучение, които да са съобразени с тяхното когнитивно развитие и капацитет за усвояване на учебния материал. Обучението трябва да бъде адаптирано към техните специфични нужди, като се използват различни методи и технологии, за да се гарантира ефективно обучение.

➤ **Сериозни поведенчески разстройства**

Някои ученици може да страдат от невербални форми на аутистичен спектър, сериозни затруднения в психичното здраве или други комплексни поведенчески предизвикателства. Те изискват специализирани интервенции, които включват постоянен мониторинг и подкрепа, за да се осигури безопасна и продуктивна учебна среда.

➤ Комбинация от сензорни увреждания и физически затруднения

Учениците със зрителни, слухови или други сензорни увреждания, съчетани с физически затруднения, често се нуждаят от специализирани устройства и адаптации в учебната среда. Това може да включва специализирано оборудване, както и модификации на учебните материали и методи.

➤ Хронични медицински състояния

За ефективното подпомагане на ученици с хронични медицински състояния, като муковисцидоза и церебрална парализа, е от съществено значение разбирането и осъзнаването на тяхното психо-емоционално състояние (Трошева, 2023). Това разбиране позволява по-адекватно адаптиране на образователната и медицинската подкрепа в учебната среда, за да се осигури възможност на тези ученици да се концентрират върху учебния процес, докато получават необходимите медицински грижи и интервенции. Високата интензивна допълнителна подкрепа включва различни форми на специализирано обучение и интервенции, които са насочени към специфичните нужди на учениците.

Това може да включва: **пространства за интензивна допълнителна подкрепа, индивидуализирани поведенчески интервенционни планове, както и ерготерапия със сензорна интеграция.**

Пространствата за интензивна допълнителна подкрепа представляват специализирани помещения, оборудвани със съвременни технологии и ресурси, които предоставят индивидуализирано обучение и терапия на ученици с комплексни специални потребности. В тези пространства учениците получават целенасочена подкрепа в различни области на тяхното развитие като учебни умения, моторни способности, сензорна интеграция и социализация. Пространствата обикновено са разделени на отделни зони, всяка от които е предназначена за специфични дейности и нужди на учениците. **Основните зони включват учебна зона, зона за ерготерапия и сензорна интеграция, както и зона за социализация и свободно време.**

Учебна зона

Учебната зона е сърцето на пространството за интензивна подкрепа и е предназначена за индивидуализирано обучение, съобразено с конкретните нужди на всеки ученик. Тази зона е оборудвана с различни учебни материали, технологии и ресурси, които позволяват на учениците да учат по начин, който най-добре отговаря на техните способности и стилове на учене.

Дейности в зоната:

- В тази зона учениците работят по индивидуални учебни програми, които могат да включват специализирани учебни материали и ресурси. Учителите използват различни методи на преподаване, включително визуални, аудио и тактилни подходи, за да отговорят на уникалните нужди на учениците.
- Учебната зона е оборудвана с технологии като таблети, интерактивни бели дъски, компютри със специализиран софтуер, които улесняват достъпа до учебни материали и помагат на учениците да участват пълноценно в учебния процес. Например за ученици с двигателни затруднения могат да се използват устройства с гласово въвеждане или адаптирани клавиатури.

- ▶ Учителите могат да провеждат тематични уроци или работни сесии, които са адаптирани към индивидуалните цели на учениците. Тези уроци често се базират на мултисензорни подходи, за да ангажират учениците и да улеснят разбирането на материала.

Зона за ерготерапия и сензорна интеграция

Зоната за ерготерапия и сензорна интеграция е специално проектирана за терапевтични дейности, които подпомагат развитието на моторните умения и сензорната обработка на учениците. Тази зона е оборудвана с различни уреди и инструменти, които са съобразени с нуждите на учениците с физически, когнитивни и сензорни затруднения.

Дейности в зоната:

- ▶ Ерготерапевтите работят с учениците върху развитието на фината и грубата моторика, използвайки различни уреди като топки за баланс, тунели, люлки и други инструменти, които помагат за подобряване на координацията, силата и гъвкавостта. Например ученици с дефицит в моториката могат да практикуват хващане и манипулиране на малки обекти, което подобрява фината моторика.
- ▶ В тази зона се провеждат упражнения за подобряване на сензорната обработка, като използване на сензорни одеяла, вибрационни уреди, светлинни панели и звукови стимули. Тези упражнения помагат на учениците да регулират своите реакции към сензорните стимули и да се справят с предизвикателствата, свързани със сензорната обработка.
- ▶ Част от терапевтичните занимания включват упражнения за релаксация и намаляване на стреса, които са от съществено значение за ученици с тревожност или хиперактивност. Използването на успокояващи светлини, звуци и текстури създава среда, която подпомага емоционалното благополучие.

Зона за социализация и свободно време

Зоната за социализация и свободно време е предназначена за насърчаване на социалните умения и предоставяне на възможности за отдых и игра. Тази зона е създадена така, че да бъде безопасна и стимулираща среда, където учениците могат да се ангажират в социални взаимодействия и да развиват своите умения за общуване и сътрудничество.

Дейности в зоната:

- ▶ Учениците участват в групови игри и дейности, които насърчават социалното взаимодействие и сътрудничеството. Например могат да се организират ролеви игри, където учениците развиват умения за комуникация, разрешаване на конфликти и работа в екип.
- ▶ В тази зона учениците имат възможност за свободна игра с различни играчки и материали, които насърчават творческото мислене и социализацията. Свободната игра е важна за развиване на умения за самоинициатива и саморегулация.
- ▶ Учениците могат да се отпуснат и да се ангажират в успокояващи дейности като четене на книги, слушане на музика или занимания с изкуства и занаяти. Тези активности помагат за балансиране на интензивната учебна и терапевтична програма и насърчават емоционалното благополучие.

➤ Индивидуализирани поведенчески интервенционни планове

Учениците с комплексни специални образователни потребности и необходимост от висока интензивност на допълнителна подкрепа често се изправят пред значителни предизвикателства, свързани с поведението. За да се осигури успешното им включване в учебния процес и социална среда, е необходимо разработването и прилагането на **индивидуализирани поведенчески интервенционни планове (ИПИП)**. Тези планове са създадени с цел да отговорят на уникалните поведенчески нужди на учениците, като се използват позитивни подкрепления, структуриран график и специализирани техники за управление на поведението.

Значение на ИПИП за учениците с комплексни специални образователни потребности

Учениците с комплексни специални образователни потребности често проявяват различни форми на поведенчески затруднения, които могат да включват агресия, изблици на гняв, избягване на задачи или социално оттегляне. Тези затруднения могат да бъдат причинени от когнитивни или сензорни дефицити, затруднения в комуникацията, както и от трудности в регулирането на емоциите. Индивидуализираните поведенчески интервенционни планове са от съществено значение за успешното управление на тези предизвикателства и за подпомагане на учениците да се адаптират към училищната среда.

Основни компоненти на ИПИП

➤ Позитивни подкрепления

Позитивните подкрепления са важен инструмент в управлението на поведението на учениците с комплексни СОП. Те включват предоставяне на похвали, награди или привилегии в отговор на желано поведение. Например ученик, който следва указанията на учителя без да проявява агресия, може да получи похвала пред класа или да бъде награден с допълнително време за занимания, които обича.

Позитивните подкрепления помагат на учениците да свързват положителното поведение с желаните резултати, което ги мотивира да повтарят това поведение. За ученици с трудности в комуникацията, подкрепленията могат да бъдат визуални или тактилни, като използване на стикери, значки или любим предмет.

➤ Структуриран график

Учениците с комплексни СОП често се нуждаят от предвидима и последователна учебна среда, за да се чувстват сигурни и спокойни. Структурираният график предоставя ясно очертани времеви рамки за различни дейности през деня, което помага на учениците да знаят какво да очакват и да се подготвят за преходите между дейностите.

Визуалните графици, използващи икони или снимки, са особено ефективни за ученици с аутистичен спектър или други сензорни увреждания, които се затрудняват с вербалните инструкции. Те могат да включват последователността на задачите, време за почивка и социални взаимодействия, което помага за намаляване на тревожността и поведенческите изблици.

➤ Специализирани техники за управление на поведението

Специализираните техники за управление на поведението са индивидуализирани стратегии, съобразени със специфичните нужди на учениците. Те могат да включват методи

като „социални истории“, където на учениците се разказват конкретни сценарии, които илюстрират правилно поведение в различни ситуации.

Други техники могат да включват „time-out“ процедури за ученици, които проявяват агресивно поведение, или „зоните на регулиране“, където учениците се учат да разпознават своите емоции и да използват стратегии за саморегулация.

За ученици с тежки поведенчески проблеми може да се приложат функционални поведенчески анализи (ФПА), които идентифицират причините за нежеланото поведение и разработват стратегии за неговото управление чрез промяна на факторите в средата или подхода към ученето.

Ефективност на ИПИП в образователната среда

ИПИП са доказано ефективни в подпомагането на учениците с комплексни специални образователни потребности да се адаптират към учебния процес и да постигат напредък. Чрез прилагането на позитивни подкрепления, структуриран график и специализирани техники за управление на поведението, тези планове не само намаляват инцидентите на нежелано поведение, но и подобряват общото благосъстояние на учениците, като им предоставят необходимите инструменти за успех в училище и извън него.

Освен това ИПИП подкрепят учениците в развиването на социални умения и саморегулация, които са критични за тяхната дългосрочна интеграция в обществото. При правилното изпълнение и мониторинг, тези планове създават основа за учениците да се развиват в по-структурирана и подкрепяща среда, където те могат да разгърнат своя потенциал.

Практики, базирани на доказателства

Позитивните поведенчески интервенции и подкрепа (Positive Behavioral Interventions and Supports – PBIS) представляват доказан подход за управление на поведението в образователна среда, който акцентира върху насърчаването на желаното поведение чрез системни подкрепления. Този модел се основава на принципите на поведенческата психология и се прилага с цел създаване на положителна, предвидима и безопасна учебна среда за всички ученици, включително и за тези с комплексни специални образователни потребности (СОП).

Основни принципи на PBIS

PBIS е подход, който се базира на превенцията и ранната интервенция, като същевременно поставя акцент върху насърчаването на положителното поведение, вместо само на коригирането на нежеланото. Основните принципи на PBIS включват:

- **Предвидима учебна среда.** Създаване на ясно дефинирани очаквания за поведение, които се комуникират и преподават на учениците. Това включва използването на ясни правила и инструкции, които да бъдат последователно прилагани в различни контексти на учебната среда.
- **Акцент върху позитивното подкрепление.** PBIS поставя силен акцент върху награждането на положителното поведение чрез системни подкрепления. Това може да включва вербална похвала, награди, привилегии или други форми на признание, които насърчават учениците да продължат да проявяват желаното поведение.

- **Многостепенен модел на подкрепа.** PBIS използва многостепенен модел, при който различни нива на интервенции се прилагат в зависимост от нуждите на учениците. Това включва универсални интервенции за всички ученици, целенасочени интервенции за ученици с повишен риск и интензивни индивидуализирани интервенции за ученици с най-сериозни поведенчески проблеми.
- **Мониторинг и оценка.** Постоянен мониторинг на поведението и ефективността на интервенциите е ключов елемент от PBIS. Данните се събират и анализират редовно, за да се оцени напредъкът на учениците и да се направят необходимите корекции в плана за подкрепа.

Практическо приложение на PBIS

PBIS започва с дефиниране и преподаване на очакваното поведение в класната стая и в училището като цяло. Учениците се учат какво поведение се очаква от тях чрез директни инструкции, ролеви игри и примери. След това се въвеждат системи за позитивно подкрепление, които награждават учениците в съответствие с тези очаквания. Например ученик, който редовно следва правилата за поведение в класната стая, може да получи жетони, които може да размени за награди или привилегии.

- **Подкрепяща среда.** PBIS включва създаването на предвидима и подкрепяща структура в учебната среда. Това може да включва визуални графици, структурирани преходи между дейности и последователни рутини, които помагат на учениците да се чувстват сигурни и уверени. Например ученици с аутистичен спектър често се възползват от ясни визуални графици, които им помагат да разбират какво ще се случва през деня.
- **Многостепенен модел на интервенция** PBIS прилага многостепенен модел на интервенции, които са адаптирани към нивото на нуждите на учениците. В универсалното ниво всички ученици получават основни подкрепления и инструкции относно очакваното поведение. На целенасочено ниво ученици, които показват по-леки поведенчески проблеми, получават допълнителни подкрепления като индивидуални разговори или участие в малки групи за социално-емоционално обучение. На интензивното ниво учениците с най-значителни поведенчески затруднения получават персонализирани интервенции, включително индивидуализирани поведенчески планове и интензивна подкрепа от специалисти.
- **Насърчаване на положителна училищна култура.** PBIS не само се фокусира върху отделни ученици, но и върху създаването на положителна училищна култура. Това включва изграждането на среда, в която всички членове на училищната общност – учители, ученици, родители и персонал – работят заедно за насърчаване на позитивни взаимоотношения и безопасно поведение. Редовни кампании и инициативи за промоция на позитивното поведение могат да включват награди за класове, които постигат определени цели или училищни събития, които честват успехите на учениците в областта на поведението.

Влияние на PBIS върху учениците с комплексни специални образователни потребности

PBIS е особено ефективен за ученици с комплексни СОП, тъй като този подход предлага структуриран и предвидим начин за справяне с поведенческите предизвикателства, които те може да срещат. Чрез систематичното използване на позитивни подкрепления и

ясно дефинирани очаквания, PBIS помага на тези ученици да развият положителни социални умения, да подобрят своите взаимоотношения със съучениците и да намалят проявите на нежелано поведение.

Освен това PBIS осигурява рамка за индивидуализирани интервенции, които могат да бъдат адаптирани към специфичните нужди на всеки ученик. Този подход включва активно участие на всички заинтересовани страни, включително родители, учители и специалисти, което осигурява координирана и последователна подкрепа за учениците.

Максимизиране на структурата

Осигуряване на ясно структурирана учебна среда с последователни правила и очаквания, които помагат на учениците да се ориентират и да се чувстват сигурни.



Очаквания и правила

Ясно дефиниране и комуникиране на правилата и очакванията в класната стая, така че учениците да знаят какво поведение се очаква от тях.

Реагиране на неподходящо поведение

Използване на систематични подходи за коригиране на неподходящото поведение, които са ясни и последователни, и включват както превантивни, така и коригиращи мерки.

Признаване на подходящо поведение

Редовно признаване и награждаване на учениците за положителното им поведение, като се използват похвали, награди или други форми на поощрение.

Ангажиране на учениците

Насърчаване на активно участие и ангажираност на учениците в учебния процес, което включва използването на стратегии, които правят обучението интересно и привлекателно.

Фигура 3. Структура на PBIS

В схемата по-горе е показана структура на PBIS като подход, базиран за използване в учебна среда и по-конкретно в пространство за интензивна допълнителна подкрепа.

Оценъчна таблица за оценка на трите групи ученици по показатели и видове подкрепа

Таблица 1. Оценъчен модел по нива на интензивност на допълнителната подкрепа (Дамянов К., 2024)

Показатели и видове подкрепа	Ниска интензивност на подкрепа (1-2 часа седмично)	Средна интензивност на подкрепа (3-5 часа седмично)	Висока интензивност на подкрепа (6-10 часа седмично)
Академични затруднения	Леки обучителни затруднения (дислексия, дисграфия, дискалкулия)	Умерени интелектуални затруднения	Сериозни интелектуални затруднения
Поведенчески и емоционални затруднения	Леки поведенчески и емоционални затруднения (лека тревожност, лека ХАДВ)	Средни до тежки поведенчески разстройства (умерени форми на ХАДВ, аутистичен спектър)	Сериозни поведенчески разстройства (тежки форми на аутизъм, шизофрения)
Сензорни и физически увреждания	Няма или има леки сензорни увреждания (леки зрителни или слухови проблеми)	Средни до тежки сензорни увреждания (значителни зрителни или слухови увреждания)	Комплексни сензорни и физически увреждания (множество увреждания)
Здравословни състояния	Леки здравословни състояния (астма, алергии)	Хронични здравословни състояния, изискващи мониторинг (епилепсия, диабет)	Множество здравословни състояния, изискващи постоянни грижи (муковисцидоза, церебрална парализа)
Тип подкрепа	Универсална подкрепа	Целева подкрепа	Интензивна индивидуализирана подкрепа
Учебна среда	Общообразователни класове с минимални адаптации	Обучение в общообразователна класна стая с ресурсен учител и/или помощник на учителя	Пространства за интензивна подкрепа или центрове за специална образователна подкрепа.

Показатели и видове подкрепа	Ниска интензивност на подкрепа (1-2 часа седмично)	Средна интензивност на подкрепа (3-5 часа седмично)	Висока интензивност на подкрепа (6-10 часа седмично)
Адаптации и интервенции	Помощни технологии, диференцирани учебни стратегии, позитивни техники за управление на поведението	Индивидуализирани академични интервенции, малки групи за социални умения, поведенчески планове	Специализирано обучение, индивидуализирани поведенчески планове, ерготерапия, сензорна интеграция
Сътрудничество със специалисти	Редки консултации с психолог или логопед	Редовни срещи и сътрудничество между ресурсни учители, психолози и логопеди	Интензивно сътрудничество между интердисциплинарни екипи (специални педагози, психолози, логопеди, ерготерапевти)
Индивидуализирани планове за подкрепа	Невинаги необходими, но могат да бъдат разработени	Винаги необходими, редовно преразглеждани	Задължителни, редовно актуализирани и следени
Технологии и ресурси	Стандартни учебни материали и помощни технологии (аудиокниги, голям шрифт)	Специализирани учебни материали и технологии (графични органайзери, помощни софтуери)	Адаптирани учебни материали и асистивни технологии (речево-текстови конвертори, устройства за подпомагане на мобилността)

Тази оценъчна таблица може да се използва за систематично оценяване на нуждите и подкрепата на различните групи ученици, като се вземат предвид техните специфични затруднения и видове подкрепа, които получават.

Високата интензивност на допълнителна подкрепа е жизненоважна за учениците с най-значителните и комплексни нужди. Чрез създаване на специализирани пространства за обучение, използване на индивидуализирани интервенции и насърчаване на приобщаването в общообразователната среда, педагогическите специалисти могат да осигурят, че тези ученици получават необходимата подкрепа за развитие и успех. В крайна сметка ключът към ефективната подкрепа е в прилагането на многопластова система за подкрепа и практики, базирани на доказателства, които да адресират разнообразните нужди на тези ученици и да им помогнат да постигнат своя пълен потенциал.



ДОПЪЛНИТЕЛЕН РЕСУРС:

- Бланка за поведенчески интервенции на ученици с комплексни специални образователни потребности и поведенчески затруднения се намира в раздел „Приложения“ в края на ръководството.



ОСНОВНИ АКЦЕНТИ

Класификация на нуждите

Ниска, средна и висока интензивност на подкрепа.

Подходи за подкрепа

Индивидуални планове, сътрудничество с мултидисциплинарни екипи, специализирани интервенции.

Цел

Осигуряване на адекватна подкрепа, съобразена с индивидуалните потребности на учениците, за подобряване на техния образователен опит и личностно развитие.



З

**ПРОЦЕДУРИ И МЕТОДИКА
ЗА РАБОТА В ПРОСТРАНСТВА
ЗА ИНТЕНЗИВНА
ДОПЪЛНИТЕЛНА ПОДКРЕПА**

В тази глава ще бъдат разгледани процедурите и методиката за работа в специализираните пространства за интензивна допълнителна подкрепа, предназначени за ученици с комплексни специални образователни потребности и поведенчески затруднения. Основната цел на тези пространства е да предоставят индивидуализирана и целенасочена подкрепа, която да позволи на учениците да постигнат максималния си потенциал и да се приобщят успешно в общообразователната среда.

Пространствата за интензивна допълнителна подкрепа играят решаваща роля в осигуряването на индивидуализирана и целенасочена помощ за учениците с най-значителни и комплексни нужди. За да бъдат ефективни, тези пространства трябва да бъдат внимателно планирани и организирани в сътрудничество между училищния екип и Регионалният център за подкрепа на процеса на приобщаващото образование. Пространствата се обособяват на три основни зони, които отговарят на различните аспекти на нуждите на учениците: учебна зона, зона за ерготерапия и сензорна интеграция и зона за социализация и свободно време.

3.1. Процедури и организация на работните зони

Зона за ерготерапия и сензорна интеграция

Зона за ерготерапия и сензорна интеграция играе ключова роля в предоставянето на интензивна допълнителна подкрепа в контекста на приобщаващото образование. Тази зона е създадена, за да отговори на специфичните нужди на ученици със специални образователни потребности (СОП) и поведенчески затруднения, като им предоставя целенасочени терапевтични интервенции, които допълват и усилват традиционния учебен процес.

Ерготерапията и сензорната интеграция са насочени към подобряване на моторните умения, координацията и способността на учениците да обработват сензорна информация, което е от съществено значение за тяхната способност да участват пълноценно в учебната и социалната среда. В приобщаващото образование тези умения са фундаментални, тъй като позволяват на учениците да се ангажират активно с учебния материал, да комуникират ефективно с връстниците си и да развият независимост в ежедневните дейности.

Зоната за ерготерапия и сензорна интеграция е оборудвана със специализирани инструменти и материали, които помагат на учениците да преодолеят физически и сензорни предизвикателства. Чрез редовни и индивидуализирани сесии, водени от квалифицирани специалисти, учениците получават нужната подкрепа за развитие на ключови умения, които им помагат да се адаптират и интегрират по-добре в общообразователната среда.

Тази зона е неразделна част от цялостния подход към интензивната допълнителна подкрепа, като допринася за изграждането на приобщаваща училищна среда, в която всички ученици, независимо от техните нужди и предизвикателства, могат да участват и да постигнат успех. Чрез съчетаване на терапевтични интервенции и образователни стратегии, зоната за ерготерапия и сензорна интеграция помага на учениците да развият не само академични, но и социални и емоционални умения, необходими за успешната им интеграция в училищния живот и обществото като цяло.

Оборудване

Инструменти за ерготерапия:	Топки за баланс, люлки, терапевтични възглавници, рингове и други.
Сензорни материали:	Светлинни панели, тактилни игри, сензорни играчки и оборудване за дълбока сензорна стимулация.
Терапевтични средства:	Различни тежести, компресиращи жилетки, масажни топки и ролки.

Процедури

Оценка и индивидуален план:	Провеждане на първоначална оценка от ерготерапевт и създаване на индивидуален план за терапия.
Редовни сесии:	Провеждане на индивидуални и групови сесии за ерготерапия и сензорна интеграция.
Наблюдение и адаптация:	Постоянно наблюдение на напредъка и адаптиране на терапевтичните интервенции според нуждите на учениците.



Изображение 5. Зона за ерготерапия и сензорна интеграция

Учебна зона

Учебната зона в пространствата за интензивна допълнителна подкрепа е създадена с основната цел да осигури подходяща учебна среда, която да подпомага академичното развитие на учениците със специални образователни потребности (СОП) и поведенчески затруднения. Тази зона е от съществено значение за приобщаващото образование, тъй като предоставя индивидуализирана подкрепа и адаптирани учебни материали, които позволяват на учениците да постигат академичен успех според техните възможности.

В учебната зона учениците имат достъп до адаптирани учебници, работни листове и графични органайзери, които са съобразени с техните специфични потребности. Технологиите играят ключова роля в тази зона, като се използват компютри, таблети и интерактивни дъски, които улесняват достъпа до учебното съдържание и позволяват на учениците да учат по интерактивен и ангажиращ начин. Специализираният софтуер допълнително подпомага процеса на учене, като предлага индивидуализирани програми, които отговарят на темпото и нивото на учениците.

Учебната зона е оборудвана с ергономични столове, регулируеми маси и индивидуални работни станции, които осигуряват комфорт и улесняват концентрацията по време на учебния процес. Тази физическа среда е проектирана така, че да минимизира разсейващите фактори и да създаде атмосфера, благоприятна за учене.

Организацията на работа в учебната зона включва разработване и прилагане на индивидуални учебни програми, които са съобразени с уникалните потребности на всеки ученик. Учителите използват диференцирано обучение и адаптират учебния материал, за да отговорят на различните стилове на учене и способности на учениците. Редовното оценяване на напредъка и предоставянето на конструктивна обратна връзка са ключови за гарантиране на това, че учениците постигат поставените цели и се развиват в академично отношение.

Учебната зона не е само място за традиционно учене, но и пространство, в което учениците могат да развиват своите когнитивни способности, да придобиват нови знания и да изграждат увереност в своите академични умения. Тази зона е неразделна част от интензивната допълнителна подкрепа, която се предоставя в рамките на приобщаващото образование, и допринася за създаването на равни възможности за всички ученици, независимо от техните индивидуални потребности.

Оборудване

Учебни материали:	Адаптирани учебници, работни листове, графични органайзери и визуални помощни средства.
Технологии:	Компютри, таблети, интерактивни дъски и специализиран софтуер за обучение.
Мебелировка:	Ергономични столове, регулируеми маси и индивидуални работни станции.

Процедури

Индивидуализирано обучение:	Разработка и прилагане на индивидуални учебни програми, съобразени с нуждите на всеки ученик.
Диференцирано обучение:	Използване на различни методи на преподаване и адаптиране на учебния материал според възможностите на учениците.
Оценка и обратна връзка:	Редовно оценяване на напредъка на учениците и предоставяне на конструктивна обратна връзка.



Изображение 6. Учебна зона

Зона за социализация и свободно време

Зоната за социализация и свободно време в пространствата за интензивна допълнителна подкрепа е специално създадена с цел подпомагане на социалното взаимодействие и развитието на социални умения у учениците със специални образователни потребности и поведенчески затруднения. Тази зона играе критична роля в приобщаващото образование, като предоставя безопасно и подкрепящо пространство, където учениците могат да изграждат взаимоотношения, да развиват комуникационни умения и да се чувстват приети и ценени от своите връстници.

Зоната е оборудвана с настолни игри, пъзели и строителни комплекти, които стимулират съвместната работа и сътрудничеството между учениците. Тези игри и активности не само предоставят забавление, но и насърчават развитието на важни социални умения като комуникация, споделяне, работа в екип и разрешаване на конфликти. В зоната са налични и различни материали за арттерапия и сензорни игри, които помагат на учениците да изразяват себе си и да се успокояват, когато е необходимо.

Зоната за социализация и свободно време включва също така удобни дивани, пуфове и кърт за четене, където учениците могат да релаксират и да се отпуснат в спокойна среда. Осигуряването на такова пространство е важно за намаляване на стреса и за подпомагане на емоционалното благополучие на учениците. Успокояващата светлинна система и меките цветове в тази зона допълнително способстват за създаването на уютна и приветлива атмосфера.

Организацията на работа в зоната за социализация и свободно време включва редовни социални игри и дейности, които насърчават взаимодействието между учениците и изграждането на приятелства. Провеждат се уроци и тренинги, насочени към развитие на социални умения като например умения за водене на разговор, работа в екип и управление на емоциите. Освен това се осигурява време за релаксация и почивка, което е особено важно за учениците със сложни нужди.

Зоната за социализация и свободно време е не само място за игри и почивка, но и ключово пространство за социално развитие, където учениците могат да упражняват и подобряват своите социални и емоционални умения. Тази зона допринася за изграждането на приобщаваща училищна среда, където всички ученици, независимо от техните индивидуални потребности, могат да се чувстват част от училищната общност, да изградят положителни взаимоотношения и да развият уменията, необходими за успешна интеграция в обществото.

Оборудване

Социални игри:	Настолни игри, пъзели, строителни комплекти и материали за групови дейности.
Зона за релаксация:	Удобни дивани, пуфове, кът за четене и успокояваща светлинна система.
Игрови материали:	Играчки, материали за арттерапия и сензорни игри.

Процедури

Групови дейности:	Организиране на социални игри и дейности, които насърчават взаимодействието между учениците.
Релаксация и почивка:	Осигуряване на време и пространство за релаксация и почивка в спокойна и комфортна среда.
Обучение по социални умения	Провеждане на уроци и тренинги, насочени към развитие на комуникационни и социални умения.

Организацията и методиката на работа в пространствата за интензивна допълнителна подкрепа са от решаващо значение за успешната интеграция и напредък на учениците с най-значителни и комплексни нужди. Чрез внимателно планиране и сътрудничество между всички участници, тези пространства могат да предложат индивидуализирана и ефективна подкрепа, която да отговори на специфичните потребности на всеки ученик и да му помогне да постигне своя пълен потенциал.



Изображение 7. Зона за социализация и свободно време

3.2. Методи за оценка и планиране

Ефективното оценяване и планиране са ключови за предоставянето на качествена интензивна допълнителна подкрепа на учениците с комплексни специални образователни потребности и поведенчески затруднения. Процесът трябва да бъде систематичен и да включва няколко основни етапа: индивидуална оценка на потребностите, мултидисциплинарен подход и разработка на индивидуални планове за подкрепа. По-долу ще предложим точен алгоритъм за извършване на цялата процедура по организация и функциониране на процеса за интензивна допълнителна подкрепа в пространствата.

➤ Индивидуална оценка на потребностите



Цел:

Идентифициране на специфичните нужди на всеки ученик и определяне на най-подходящите интервенции и подкрепа.

1. Функционална оценка на потребностите:

- **Пълна карта за функционална оценка:** Преди насочване към обучение в пространство за интензивна допълнителна подкрепа, всеки ученик трябва да има изготвена пълна карта за функционална оценка на потребностите.

Тази карта включва:

- **Медицинска информация:** Диагнози, лекарства, алергии и други здравословни данни.
- **Академични умения:** Нива на грамотност, математически умения, езикови способности и други академични показатели.
- **Социални умения и поведение:** Взаимоотношения с връстници, умения за комуникация, поведенчески проблеми.
- **Физически и моторни умения:** Физическа активност, координация, фина моторика.
- **Сензорни потребности:** Визуални, слухови, тактилни и други сензорни потребности.

2. Одобрение и заповед за подкрепа:

- Регионален екип за подкрепа на личностното развитие: Оценката трябва да бъде одобрена от Регионалния екип за подкрепа на личностното развитие, а директорът на Регионалния център за подкрепа на процеса на приобщаващото образование издава заповед за подкрепа, включваща насочване към пространство за интензивна допълнителна подкрепа.

➤ Мултидисциплинарен подход



Цел:

Осигуряване на цялостна и комплексна оценка чрез сътрудничество на различни специалисти в рамките на екипа за подкрепа на личностното развитие и извън него.

1. Състав на екипа:

- **Педагози:** Ресурсни и общообразователни учители, които познават учебната програма и могат да адаптират обучението според нуждите на ученика.
- **Терапевти:** Ерготерапевти, физиотерапевти, които могат да предложат интервенции за подобряване на физическите и моторни умения.
- **Психолози:** Професионалисти, които оценяват емоционалното и психичното състояние на ученика и разработват стратегии за психическа подкрепа.
- **Логопеди:** Специалисти по реч и език, които оценяват и подобряват комуникационните умения на учениците.
- **Социални работници:** Помагат при социалната интеграция и взаимодействията със семейството и общността.

2. Процедури на оценка:

- **Наблюдение и интервюта:** Провеждане на наблюдения в различни учебни и социални ситуации, както и интервюта с ученика, родителите и учителите.
- **Тестове и оценъчни инструменти:** Използване на стандартизирани тестове и оценъчни инструменти за детайлно разбиране на способностите и нуждите на ученика.
- **Синтез на информацията:** Екипът се събира за обсъждане и синтез на събраната информация, за да създаде цялостна картина на нуждите на ученика.

➤ Индивидуални планове за подкрепа



Цел:

Разработка на индивидуализирани планове, които да отговорят на специфичните нужди и цели на всеки ученик, включително специални насоки за ученици в пространства за интензивна подкрепа.

1. Структура на плана за подкрепа:

- **Академични цели:** Определяне на конкретни академични цели, съобразени с нивото и потенциала на ученика.
- **Социални и поведенчески цели:** Разработка на цели за развитие на социалните умения и управление на поведението.
- **Терапевтични цели:** Включване на цели, свързани с ерготерапия, сензорна интеграция, логопедия и други терапевтични интервенции.

2. Секция за интензивна подкрепа:

- **Специални насоки и интервенции:** Подробно описание на интервенциите и методите, използвани в пространството за интензивна подкрепа.
- **График на подкрепата:** Конкретен график за предоставяне на различните видове подкрепа и интервенции.
- **Мониторинг и адаптации:** Планиране на редовни прегледи и адаптации на ИПП въз основа на напредъка и променящите се нужди на ученика.

3. Включване на родители и ученици:

- **Родителско участие:** Включване на родителите в процеса на планиране и преразглеждане на ИПП, както и предоставяне на обучения и консултации.
- **Участие на учениците:** Насърчаване на учениците да участват активно в поставянето на цели и оценка на напредъка си, когато е възможно.

Методите за оценка и планиране са от съществено значение за успешната работа в пространствата за интензивна допълнителна подкрепа. Чрез индивидуална оценка на потребностите, мултидисциплинарен подход и разработка на подробни индивидуални планове за подкрепа, училищата могат да осигурят ефективна и целенасочена подкрепа за учениците с най-значителни и комплексни нужди. Този систематичен подход не само подобрява качеството на образованието, но и насърчава цялостното развитие и включване на тези ученици в учебния процес и обществото.

3.3. Мониторинг и оценка на ефективността

Мониторингът и оценката на ефективността на пространствата за интензивна допълнителна подкрепа са от ключово значение за развитието на децата и учениците, обучавани в тях. Това включва систематични процеси за проследяване на напредъка, отчетност и документация, както и анализ и подобрене на практиките.

➤ Системи за наблюдение и отчет

Проследяване на напредъка

Чрез тази процедура се цели да се осигури ясна и точна картина на академичния и социалния напредък на учениците чрез използване на формални и неформални методи за оценка.

3.3.1. Формални методи за оценка

Стандартизираните тестове са инструменти за оценка, които се използват за измерване на академичните умения и когнитивното развитие на учениците по един и същ начин, което позволява сравняване на резултатите сред различни групи ученици. Тези тестове са важни за обективната оценка на напредъка и идентифициране на нуждите от подкрепа.

Примери за стандартизирани тестове

DESK 3-6 R и Скрининг тест за детско развитие DENVER II

Описание: DESK 3-6 R и DENVER II са скринингови тестове за оценка на развитието на деца на възраст от 3 до 6 години. Те включват оценка на моторните умения, езиковото развитие, социално-емоционалното развитие и когнитивните умения.

Използват се за ранна идентификация на деца с потенциални забавяния в развитието, които може да се нуждаят от допълнителна подкрепа.

Провеждане на теста в началото на учебната година за определяне на базовото ниво на умения и в края на годината за оценка на напредъка.

Рейтинг скала за оценка на детското развитие DP 3

DP 3 е рейтингова скала за оценка на детското развитие, която обхваща пет основни области: адаптивни умения, социални умения, моторни умения, комуникационни умения и когнитивни умения.

Използва се за цялостна оценка на развитието на детето и идентификация на нуждите от интервенция.

Провеждане на теста при съмнение за забавяне в развитието или за редовно мониториране на напредъка.

Тест за училищна готовност

Тестът за училищна готовност оценява способността на детето да се адаптира към училищната среда и изискванията на учебния процес. Той включва оценка на когнитивни, моторни, езикови и социални умения.

Използва се за оценка на готовността на децата за влизане в училище и за планиране на нужните подкрепи и адаптации.

Провеждане на теста в последната година на детската градина или в началото на първи клас.

Диференциален тест за оценка на агресия в детска и юношеска възраст (DAF)

DAF е тест за оценка на нивата и формите на агресивно поведение при деца и юноши. Той помага за идентифициране на причините и механизмите на агресията.

Използва се за диагностика и планиране на интервенции за управление на агресивното поведение.

Провеждане на теста при наблюдение на агресивно поведение или за проследяване на ефективността на интервенции.

Рейтинг скала за оценка на ADHD – CONNERS 3

CONNERS 3 е скала за оценка на симптомите на ХАДВ при деца и юноши. Тя предоставя информация за хиперактивността, невниманието и импулсивността.

Използва се за диагностика на ХАДВ и за оценка на ефективността на интервенциите.

Провеждане на теста при съмнение за ХАДВ и редовно мониториране на симптомите.

Тематичен аперцептивен тест (CAT)

CAT е проективен тест, който използва картинки, за да стимулира разказването на истории от децата. Той помага за оценка на емоционалното състояние и психосоциалното развитие.

Използва се за диагностика на емоционални и поведенчески проблеми.

Провеждане на теста при наблюдение на емоционални затруднения или за оценка на вътрешните конфликти на детето.

Проективна методика „Разкажи ми история“ TEMAS (TELL – ME – A – STORY)

Описание: TEMAS е проективна методика, която стимулира децата да разказват истории въз основа на представени картинки. Тя оценява социалното възприятие и емоционалното състояние.

Използва се за оценка на социалните и емоционални умения на децата.

Провеждане на теста при нужда от дълбочинна оценка на социалното взаимодействие и емоционалните реакции.

Тематичен аперцептивен тест (TAT)

TAT е проективен тест, който включва серия от картини, стимулиращи разказване на истории. Използва се за изследване на личността и вътрешните конфликти.

Използва се за оценка на мотивационните и емоционалните аспекти на личността.

Провеждане на теста при нужда от комплексна оценка на личностната структура и вътрешните конфликти.

Процес на провеждане на стандартизирани тестове

➤ Подготовка

Изборът на подходящ тест зависи от възрастта, специфичните нужди и целите на оценката на ученика.

Родителите трябва да бъдат информирани за теста, неговата цел и как ще бъдат използвани резултатите.

➤ **Администриране на теста**

Предоставяне на ясни инструкции за провеждане на теста.

Осигуряване на спокойна и тиха среда за провеждане на теста, която да минимизира разсейването.

При необходимост, предоставяне на адаптации като допълнително време, използване на помощни технологии и др.

➤ **Анализ и интерпретация на резултатите:**

Сравняване на резултатите със стандартните норми и идентифициране на силните и слабите страни на ученика.

Поддържане на подробна документация за резултатите и анализите.

➤ **Информирание и обсъждане на резултатите**

Обратна връзка към родителите и учениците чрез провеждане на срещи за обсъждане на резултатите и следващите стъпки.

Въз основа на резултатите, разработване на индивидуализирани планове за подкрепа и интервенции.



ВАЖНО! *Посочените по-горе тестове са достъпни в България и се провеждат от психолог, ангажиран с пространството за интензивна подкрепа в образователната институция. За тази цел е необходимо той да е преминал през сертификационно обучение и да разполага с необходимата тестова батерия.*

Важна част от пространството за интензивна допълнителна подкрепа е ерготерапевтичната дейност, поради тази причина е важно да се използват формални методи за оценка и в тази област. Ще представим **два от най-популярните тестове в тази област**, които все още рядко се използват в нашата страна, поради това, че ерготерапията все още е слабо развита в образователната система.

Bruininks-Oseretsky Test of Motor Proficiency, Second Edition (BOT-3)



BOT-3 е тест за оценка на моторната профилираност на деца и юноши на възраст от 4 до 21 години. Той включва задачи за оценка на фините моторни умения, координация, груба моторика, сила и гъвкавост.

Използва се за идентифициране на моторни дефицити и за мониториране на напредъка след интервенции.

Употребата е чрез оценка на моторните умения на ученик със затруднения в координацията и планиране на терапевтични дейности.

Sensory Profile 2



Sensory Profile 2 е въпросник за оценка на сензорната обработка при деца от 0 до 14 години. Той включва родителски и учителски въпросници, които оценяват реакциите на детето към сензорни стимули в различни контексти.

Използва се за идентификация на проблеми със сензорната обработка и за планиране на сензорни интервенции.

Употребява се за оценка на дете с подозрение за сензорна дисфункция и разработка на сензорна диета.



Сканирай QR кода за webinar за използване на Sensory Profile 2 на английски език: https://www.youtube.com/watch?v=Rz8WGaa_sLg



ВАЖНО! *Посочените тестове се прилагат от обучени ерготерапевти, които имат специален сертификат за това и разполагат с преведени стимулни материали и инструкции на български език.*

Стандартизираните тестове са важен инструмент за оценка на академичните умения и когнитивното развитие на учениците. Чрез редовно използване на тези тестове училищата могат да осигурят обективна и точна оценка на напредъка, което позволява по-добро планиране и предоставяне на целенасочена подкрепа.

3.3.2. Критериални референции

Критериалните референции са методи за оценка, които измерват напредъка на учениците спрямо определени стандарти и критерии, вместо спрямо резултатите на други ученици. Те предоставят ясна и конкретна информация за това какво знаят учениците и могат да направят в контекста на установени учебни цели. Използването на критериални оценки е от съществено значение за проследяване на напредъка и за планиране на ефективни интервенции. Тези референции се използват основно от ресурсните учители и/или специални педагози при работа с деца със специални образователни потребности.

Ще разгледаме най-използваемите критериални референции в пространствата за интензивна допълнителна подкрепа: рубрики за оценка на писмени работи, чеклист за математически умения и оценка на социалните умения.

➤ Рубрики за оценка на писмени работи

Рубриците са ефективен инструмент за структурирана и обективна оценка на писмени работи като контролни работи, разкази по картинка, преразкази и съчинения. Те включват различни аспекти като съдържание, организация, граматика и стил.

Ресурсният учител може да използва рубрика за оценка на преразказа на ученика, като отбелязва силните и слабите страни по всеки критерий.

Целта на рубриците е да предоставят ясни и конкретни критерии за оценка на писмените работи, което осигурява:

- Структурирана и обективна оценка.
- Ясна обратна връзка за учениците относно техните силни и слаби страни.
- Подобряване на качеството на писмените работи чрез насочване към конкретни аспекти за подобрение.

Примерна рубрика за оценка на преразказ

Критерий	5 точки (Отличен)	4 точки (Много добър)	3 точки (Добър)	2 точки (Среден)	1 точка (Слаб)
Съдържание	Включва всички основни идеи и подробности от оригиналния текст, показва задълбочено разбиране.	Включва повечето основни идеи и подробности, показва добро разбиране.	Включва някои основни идеи, но липсват важни подробности, разбирането е ограничено.	Включва малко основни идеи и подробности, разбирането е повърхностно.	Преразказът е неясен и липсват основни идеи и подробности.
Организация	Структурата е логична и последователна, ясна връзка между изречения и параграфи.	Структурата е в основни линии логична, но има малки несъответствия.	Структурата е частично логична, някои идеи са неясно свързани.	Структурата е непоследователна, трудно се следва логиката на текста.	Структурата е хаотична и неясна, няма логична последователност.
Граматика	Без граматически грешки.	Малък брой граматически грешки, които не влияят на разбирането.	Някои граматически грешки, които частично влияят на разбирането.	Много граматически грешки, които значително затрудняват разбирането.	Граматическите грешки правят текста трудно разбираем.
Стил	Ясен и живописен език, използване на разнообразен речник и подходящи стилови средства.	Ясен език, разнообразен речник, но ограничено използване на стилови средства.	Основен речник, малко стилови средства, но ясен език.	Ограничен речник и стилови средства, някои части са неясни.	Много ограничен речник, липсват стилови средства, текстът е неясен.



Пример за използване на рубрика в пространство за интензивна подкрепа

Учениците в трети клас трябва да напишат преразказ на приказката „Трите прасенца“. Мария е ученичка със специални образователни потребности със средна интензивност на подкрепата и леки интелектуални затруднения, ползва веднъж седмично работа в пространство за интензивна подкрепа с ресурсен учител. Този ден ресурсният учител ще използва с нея рубрика за писмената ѝ работа преразказ на поставената приказка.

Процес в пространството за интензивна подкрепа

- Учителят обяснява на Мария какво представлява преразказът и какво се очаква от нея.
- Учителят представя рубриката и обяснява критериите за оценка.
- Писане на преразказ с гледане на картинките от приказката.
- Мария пише своя преразказ в класната стая.
- Учителят преглежда преразказът и оценява работата по критериите в рубриката.

Например ученичката Мария получава следната оценка:

Съдържание: 4 точки (Включва повечето основни идеи и подробности, показва добро разбиране).

Организация: 3 точки (Структурата е частично логична, някои идеи са неясно свързани).

Граматика: 4 точки (Малък брой граматически грешки, които не влияят на разбирането).

Стил: 3 точки (Основен речник, малко стилови средства, но ясен език).

Учителят представя на Мария резултатите от рубриката и дава конструктивна обратна връзка: „Мария, добре си се справила с включването на основните идеи от приказката. Можеш да подобриш организацията на преразказа, като направиш връзките между изреченията по-ясни. Също така, опитай да използваш по-разнообразен речник и повече стилови средства, за да направиш текста по-интересен.“ Учителят дава примери с такива изразни средства и записва нови думи за Мария в нейната тетрадка.

➤ Чеклисти за математически умения

Чеклистите са списъци с конкретни умения или задачи, които учениците трябва да усвоят или изпълнят. Те се използват за проследяване на напредъка в определена учебна област, като математика.

Позволяват на ресурсните учители да оценяват учениците спрямо конкретни математически умения или стандарти, като например умения за решаване на уравнения или разбиране на геометрични концепции.

Например специалният педагог в пространството за интензивна подкрепа използва чеклист за оценка на уменията на ученика по математика, като отбелязва дали ученикът може да разпознава геометрични форми и т.н.

Примерен чеклист за математически умения

Умение	Да	Не	Коментари
Разпознава и именува основни геометрични форми (квадрат, правоъгълник, кръг, триъгълник)			
Разбира концепцията за равенство и неравенство ($>$, $<$, $=$)			
Решава прости аритметични уравнения (напр. $2 + 3 = 5$)			
Решава задачи за събиране и изваждане с числа до 100			
Решава задачи за умножение и деление с числа до 10			
Разбира и използва фракции ($1/2$, $1/3$, $1/4$)			
Измерва дължина, тегло и обем с подходящи единици			
Разбира и използва понятията за площ и обем			



Пример за използване на чеклист в класната стая

Учениците в трети клас трябва да овладеят основни математически умения, като разпознаване на геометрични форми, решаване на аритметични задачи и разбиране на фракции. Специалният педагог в пространството за интензивна подкрепа използва чеклист за оценка на уменията на ученика Иван със специални образователни потребности.

Специалният педагог е разбрал от началния учител какви ключови умения трябва да усвоят учениците през учебната година и ги включва в чеклиста.

Ресурсният учител наблюдава Иван по време на математически задачи и дейности в класната стая и предава на специалния педагог в пространството за интензивна подкрепа тази информация по време на екипна среща.

Например за ученика Иван специалният педагог отбелязва следното в чеклиста:

- Разпознава и именува основни геометрични форми: Да
- Разбира концепцията за равенство и неравенство: Не
- Решава прости аритметични уравнения: Не (коментар: Иван има затруднения с решаването на уравнения и се нуждае от допълнителни упражнения)
- Решава задачи за събиране и изваждане с числа до 100: Невинаги
- Решава задачи за умножение и деление с числа до 10: Не (коментар: Иван все още не е усвоил напълно умножението и делението)

Предоставяне на обратна връзка:

Специалният педагог представя на Иван и неговите родители резултатите от чеклиста, като отбелязва силните страни и областите за подобрене.

Той дава препоръки за допълнителни упражнения и подкрепа в областите, където Иван има затруднения, като насочва и ресурсния учител за съвместна работа по тези теми.

Чеклистите за математически умения предоставят структуриран и обективен начин за проследяване на усвояването на конкретни математически умения от учениците. Те помагат на учителите да идентифицират силните и слабите страни на учениците и да предоставят конкретна и конструктивна обратна връзка, която подпомага тяхното развитие и успех в математиката. Чрез използване на чеклисти, ресурсните учители могат да осигурят по-целенасочена и индивидуализирана подкрепа за учениците, което да допринесе за подобряване на техните математически умения и цялостното им учебно представяне

➤ Оценка на социални умения

Оценката на социални умения включва набор от критерии за оценка на уменията на учениците за взаимодействие с връстниците и възрастните, включително комуникация, сътрудничество, разрешаване на конфликти и самоконтрол. Тази оценка предоставя информация за социалните умения на учениците и идентифицира области, в които те може да се нуждаят от допълнителна подкрепа.

Целта на оценката на социалните умения е да:

- Осигури структурирана и обективна оценка на социалните умения на учениците.
- Идентифицира силните и слабите страни на учениците в социалните взаимодействия.
- Предостави основа за разработване на индивидуализирани интервенции и подкрепа.

Примерен чеклист за оценка на социални умения за Анна, невербално дете от аутистичния спектър

Умение	Да	Не	Коментари
Работи ефективно в група			
Използва средства за допълнителна и алтернативна комуникация (ДАК)			
Разрешава конфликти по конструктивен начин			
Показва самоконтрол в трудни ситуации			
Участва активно в класни дискусии чрез помощни технологии			
Показва емпатия и разбиране към другите			
Следва инструкции и правила			
Инициатива за сътрудничество			



Как се използва чеклистът?

1. Подготовка:

- Ресурсният учител избира конкретни социални умения, които са релевантни за възрастта и развитието на учениците, като се вземат предвид специалните потребности на Анна.
- Формулиране на критериите: Уменията са формулирани ясно и конкретно, за да могат лесно да бъдат оценени.

2. Оценка на уменията:

- Ресурсният учител наблюдава Анна по време на учебния процес и социалните взаимодействия.
- Ресурсният учител отбелязва в чеклиста „Да“ или „Не“ за всяко умение и добавя коментари при необходимост.

Предоставяне на обратна връзка:

- Ресурсният учител обобщава резултатите от чеклиста, като отбелязва силните страни и областите за подобрене на Анна.
- Ресурсният учител предоставя на Анна и нейните родители подробна обратна връзка, включваща препоръки за допълнителна подкрепа.



Пример за използване на чеклист в пространството за интензивна подкрепа

Анна е ученичка в пети клас и е невербално дете от аутистичния спектър. Тя използва алтернативни методи за комуникация (AAC) за взаимодействие с връстниците и възрастните. Специалният педагог в пространството за интензивна подкрепа използва чеклист за оценка на социалните умения на Анна.

Процес:

1. Подготовка:

- Учителят избира ключови социални умения, които Анна трябва да развие през учебната година, и ги включва в чеклиста.
- Учителят обяснява на Анна и нейните родители какво се очаква и как ще бъдат оценявани уменията.

2. Оценка на уменията:

- Учителят наблюдава Анна по време на групови дейности, дискусии и различни социални ситуации, като обръща специално внимание на използването на ДАК и взаимодействията с връстниците.
- Например за Анна учителят отбелязва следното в чеклиста:

Умение	Да	Не	Коментари
Работи ефективно в група	✓		
Използва средства за допълнителна и алтернативна комуникация (ДАК)	✓		
Разрешава конфликти по конструктивен начин		✓	Анна има затруднения при разрешаване на конфликти и се нуждае от допълнителни упражнения и подкрепа
Показва самоконтрол в трудни ситуации	✓		
Участва активно в класни дискусии чрез помощни технологии	✓		
Показва емпатия и разбиране към другите	✓		

Умение	Да	Не	Коментари
Показва емпатия и разбиране към другите	✓		
Следва инструкции и правила	✓		
Инициатива за сътрудничество		✓	Анна рядко поема инициатива за сътрудничество и предпочита да работи самостоятелно

3. Предоставяне на обратна връзка:

- Учителят представя на Анна и нейните родители резултатите от чеклиста, като отбелязва силните страни и областите за подобрене.
- Учителят дава препоръки за допълнителни упражнения и подкрепа в областите, където Анна има затруднения, например чрез ролеви игри, насочени дейности за развиване на уменията за разрешаване на конфликти и сътрудничество, както и допълнителни сесии с логопед за подобряване на комуникацията чрез ДАК.

Оценката на социални умения предоставя структуриран и обективен начин за проследяване на развитието на социалните умения на учениците, включително тези със специални нужди като Анна, невербален аутист. Чрез използване на чеклисти, ресурсните учители могат да идентифицират силните и слабите страни на учениците в социалните взаимодействия и да предоставят конкретна и конструктивна обратна връзка, която подпомага тяхното развитие и успех. В случая на Анна, използването на чеклист позволява насочена и индивидуализирана подкрепа, която да подобри нейните социални умения и цялостното ѝ учебно представяне.

➤ Оценка на функционалните умения: Оценяване на ежедневните умения и способността за самостоятелност на учениците.

Оценката на функционалните умения е процес, който включва оценяване на ежедневните умения и способността за самостоятелност на учениците с комплексни специални образователни потребности и поведенчески затруднения. Тази оценка е ключова за идентифициране на силните страни и нуждите от подкрепа на учениците, като предоставя основа за разработване на индивидуализирани планове за интервенция.

Целта на оценката на функционалните умения е:

- Да осигури ясна и обективна представа за ежедневните умения на учениците.
- Да идентифицира силните и слабите страни на учениците в самостоятелното функциониране.
- Да подпомогне разработването на индивидуализирани планове за подкрепа и интервенция.
- Да осигури основа за проследяване на напредъка и ефективността на интервенциите.

Примерен чеклист за оценка на функционалните умения

Умение	Да	Не	Коментари
Обличане и събличане			
Миене на зъби и лична хигиена			
Самостоятелно хранене			
Използване на тоалетната			
Почистване след себе си			
Управление на лични вещи и пространство			
Спазване на дневен режим			
Навременна поява и присъствие в занятия			



Как се използва чеклистът за функционални умения?

1. Подготовка

- **Избор на умения.** Ресурсният учител и/или специалистите избират конкретни функционални умения, които са релевантни за възрастта и специфичните нужди на учениците.
- **Формулиране на критериите.** Уменията са формулирани ясно и конкретно, за да могат лесно да бъдат оценени.

2. Оценка на уменията

- **Наблюдение и оценка.** Учителят или специалистът наблюдават ученика по време на ежедневните дейности и оценяват дали ученикът може да изпълни всяко от изброените умения.
- **Отбелязване в чеклиста.** Учителят или специалистът отбелязват в чеклиста „Да“ или „Не“ за всяко умение и добавят коментари при необходимост.

3. Предоставяне на обратна връзка

- **Обобщение на резултатите.** Учителят или специалистът обобщават резултатите от чеклиста, като отбелязват силните страни и областите за подобрене на ученика.
- **Конструктивна обратна връзка.** Учителят или специалистът предоставят на ученика и родителите подробна обратна връзка, включваща препоръки за допълнителна подкрепа.



Пример за използване на чеклист в пространството за интензивна подкрепа

Петър е ученик в пети клас с комплексни специални образователни потребности и поведенчески затруднения. Специалният педагог в пространството за интензивна подкрепа използва чеклист за оценка на функционалните умения на Петър, за да разработи индивидуализиран план за подкрепа.

Процес:

1. Подготовка:

- Ресурсният учител и терапевтите избират ключови функционални умения, които Петър трябва да развие през учебната година, и ги включват в чеклиста.
- Учителят обяснява на Петър и неговите родители какво се очаква и как ще бъдат оценявани уменията.

2. Оценка на уменията

Ресурсният учител и терапевтите наблюдават Петър по време на ежедневните дейности като обличане, миене на зъби, хранене и участие в учебния процес.

Например за Петър ресурсният учител отбелязва следното в чеклиста:

Умение	Да	Не	Коментари
Обличане и събличане	✓		
Миене на зъби и лична хигиена		✓	Петър се нуждае от напомнания и помощ при миене на зъби и лична хигиена.
Самостоятелно хранене	✓		
Използване на тоалетната	✓		
Почистване след себе си		✓	Петър има затруднения при почистване на работното си място след дейности.
Управление на лични вещи и пространство		✓	Петър често губи или забравя лични вещи.
Спазване на дневен режим	✓		
Навременна поява и присъствие в занятия	✓		

Предоставяне на обратна връзка:

- Ресурсният учител представя на Петър и неговите родители резултатите от чеклиста, като отбелязва силните страни и областите за подобрене.
- Учителят и терапевтите разработват индивидуализиран план за подкрепа, който включва конкретни стратегии и упражнения за подобряване на уменията, където Петър има затруднения, като например график за лична хигиена и организация на личните вещи.

- **Други неформални методи за оценка**
- **Наблюдение в класната стая.** Редовни наблюдения на поведението, взаимодействието и участието на учениците в учебния процес.
- **Портфолио оценка.** Събиране на образци от работата на учениците, които показват техния напредък и развитие.

3.3.3. Отчетност и документация

Поддържането на подробна документация за предоставените интервенции и резултатите от тях е от съществено значение за осигуряване на прозрачност и възможност за анализ в пространствата за интензивна допълнителна подкрепа. Това включва документиране на всички интервенции и стратегии, използвани при подкрепата на учениците, както и регистриране на ежедневните и седмичните дейности. В най-общи линии имаме два типа документи, които следва да съставят участващите в пространствата за интензивна допълнителна подкрепа.

➤ **Индивидуални планове за подкрепа (ИПП)**

Индивидуалните планове за подкрепа са основен инструмент за документиране на всички интервенции и стратегии, включени в програмата за подкрепа на всеки ученик. Съгласно българското законодателство чл.187, ал.3 от Закона за предучилищното и училищно образование, за всеки ученик, на когото се предоставя допълнителна подкрепа за личностно развитие, се изготвя план за подкрепа от екипа за подкрепа на личностното развитие в образователната институция. Те съдържат подробна информация за целите на подкрепата, методите на интервенция и очакваните резултати.

Разработка и актуализация на ИПП:

- Създаване на ИПП въз основа на началната оценка на нуждите на ученика. Тази оценка включва информация за академичните, социалните, емоционалните и функционалните умения на ученика.
- На базата на резултатите от интензивната допълнителна подкрепа, по време на срещите с екипа за подкрепа на личностното развитие, специалистите предлагат промени и подобрения на ИПП. Това се извършва еднократно в рамките на един учебен срок или при необходимост е възможно и по-често.
- Включване на всички специалисти, работещи с ученика, за обсъждане на напредъка и актуализиране на плана.

Съдържание на ИПП:

- Определяне на конкретни, измерими и реалистични цели за ученика, разделени по области на развитие.
- Подробно описание на методите и стратегиите, които ще бъдат използвани за постигане на целите.
- Определяне на критерии за успех и методи за оценка на напредъка.
- Посочване на специалистите, отговорни за изпълнението на различните аспекти на ИПП.

➤ Дневници на интервенциите

Дневниците на интервенциите са текуща документация на специалистите в пространствата за интензивна подкрепа, които регистрират ежедневните и седмичните дейности, проведени с учениците. Те са аналог на дневниците, които попълва ресурсният учител, и осигуряват детайлна информация за провежданите интервенции и резултатите от тях.

Попълване на дневниците:

- Дневниците се попълват единствено от водещите дейности със съответното дете в пространството за интензивна допълнителна подкрепа, обикновено това са ерготерапевт, специален педагог, арттерапевт или друг терапевтичен специалист.
- Дневниците се попълват ежедневно или седмично, в зависимост от нуждите и честотата на интервенциите.

Съдържание на дневниците:

- Записване на датата и часа на проведената интервенция.
- Подробно описание на проведената дейност или интервенция, включително използваните методи и материали.
- Записване на наблюдения за напредъка на ученика, реакции по време на интервенцията и постижения.
- Забележки и препоръки за следващи интервенции или адаптации в програмата за подкрепа.

Пример за попълнен дневник на интервенциите:

Дата	Час	Специалист	Дейност	Напредък и наблюдения	Коментари и препоръки
17.09.2024	10:00	Ерготерапевт	Арттерапия	Петър показва значително подобрене в концентрацията и мотивацията по време на задачите.	Да се продължи с използването на тактилни материали.
17.09.2024	14:00	Специален педагог	Обучение по математика	Анна успешно използва помощни технологии за решаване на задачи по математика.	Да се увеличи времето за самостоятелна работа с таблет.

Предимства на отчетността и документацията

➤ Прозрачност

Поддържането на подробна документация осигурява прозрачност на процеса на подкрепа и дава възможност на всички заинтересовани страни (учители, родители, ученици) да следят напредъка.

➤ Анализ и подобрене

Регулярното документиране позволява анализ на ефективността на интервенциите и прави възможно коригирането и подобряването на стратегиите.

➤ Континуитет на подкрепата

Поддържането на текуща документация гарантира, че при смяна на специалистите или при отсъствие, новите специалисти ще могат да се запознаят с предишната работа и да осигурят континуитет на подкрепата.

➤ Подкрепа при вземане на решения

Документацията служи като база за вземане на информирани решения относно адаптациите и промените в индивидуалните планове за подкрепа.

3.4. Организационна структура в пространствата за интензивна допълнителна подкрепа

Пространствата за интензивна допълнителна подкрепа са изградени в образователните институции, най-често училища, които вече имат достатъчен капацитет в приобщаващото образование. Това включва собствен екип за подкрепа на личностното развитие, необходима материална база и достатъчен брой деца и ученици с комплексни специални образователни потребности и поведенчески затруднения.

3.4.1. Основни компоненти на организационната структура

Предлаганите компоненти на организационна структура включват примерните специалисти, но има възможност винаги да бъдат включвани при необходимост и допълнителни такива.

➤ Координатор за подкрепа на личностното развитие

Отговорности: Координаторът, определен от директора на образователната институция, ръководи и координира всички дейности в пространството за интензивна допълнителна подкрепа. Той осигурява връзката между различните специалисти и организира срещите на екипа.

Пример: Организира ежемесечни срещи на екипа за оценка на напредъка на учениците и планиране на следващите стъпки.

➤ Ерготерапевт или друг вид специалист

Отговорности: В зависимост от нуждите на децата и учениците, в екипа могат да бъдат включени ерготерапевт, кинезитерапевт, арттерапевт, музикотерапевт и др. Те работят индивидуално или в малки групи с учениците, предоставяйки специфични терапевтични интервенции.

Пример: Ерготерапевтът провежда седмични сесии за развитие на моторните умения и сензорната интеграция на учениците.

➤ Специален педагог или ресурсен учител

Отговорности: Специалният педагог или ресурсният учител предоставя образователна подкрепа на учениците със специални образователни потребности. Той разработва и прилага индивидуализирани учебни програми и адаптации в учебния процес.

Пример: Специалният педагог подготвя адаптирани учебни материали и провежда индивидуални сесии за подкрепа на ученето.

Забележка: Разликата между ресурсния учител и специалния педагог е, че ресурсният учител работи, както в общообразователната класна стая, така и в пространството за интензивна допълнителна подкрепа, докато специалният педагог осъществява своята дейност единствено в пространството или/и в център за специална образователна подкрепа за учениците, които ползват такава подкрепа.

➤ Аниматор/Асистент

Отговорности: Аниматорът или асистентът отговаря за довеждането и извеждането на децата в пространството и физическата връзка с класните стаи в училището. Той подпомага организацията на дейностите и осигурява безопасността на учениците.

Пример: Асистентът съпровожда учениците до пространството за интензивна подкрепа и обратно до класните стаи, като същевременно ги насърчава да се включват активно в дейностите.

Забележка: Аниматор/Асистент не е необходимо да е специалист с висше образование, поради това, че той осъществява своята дейност под мониторинг на останалите специалисти в пространството за интензивна подкрепа и координатора.

➤ Социален работник

Отговорности: При необходимост социалният работник работи със семействата на децата и учениците и осигурява контакт с други институции в системата (регионален център за подкрепа на процеса на приобщаващото образование, доставчици на социални услуги, системата на закрила на детето, здравни власти и др.).

Пример: Социалният работник организира срещи с родителите за обсъждане на напредъка на децата и координира подкрепата от външни услуги и институции.

Забележка: Социалният работник не е задължителен служител на екипа в училището и може да се използва такъв от доставчиците на социални услуги, ако децата в пространството ползват такива. При наличие на повече случаи в училището на затруднена комуникация с родителите или сигнали за насилие над деца и ученици е добре да има собствен училищен социален работник.



Примерна схема за взаимодействие при осъществяване на процеса

➤ Начало на учебната година

Координаторът организира първоначална среща с всички членове на екипа и родителите, за да обсъдят целите и плана за работа с учениците.

Специалният педагог провежда начална оценка на всеки ученик и създава индивидуални планове за подкрепа (ИПП).

Ерготерапевтът и другите специалисти провеждат първоначални сесии за оценка на функционалните умения и нуждите на учениците.

➤ Ежемесечни срещи на екипа

Координаторът организира ежемесечни срещи за обсъждане на напредъка на учениците и коригиране на индивидуалните планове при необходимост.

Специалният педагог предоставя актуална информация за учебния напредък на учениците.

Ерготерапевтът и другите специалисти споделят наблюдения и резултати от проведените терапевтични сесии.

Социалният работник информира екипа за взаимодействието с родителите и външните институции.

➤ Ежедневна работа и текущо документиране

Аниматорът/Асистентът съпровожда учениците до пространството за интензивна подкрепа и помага при организацията на дейностите.

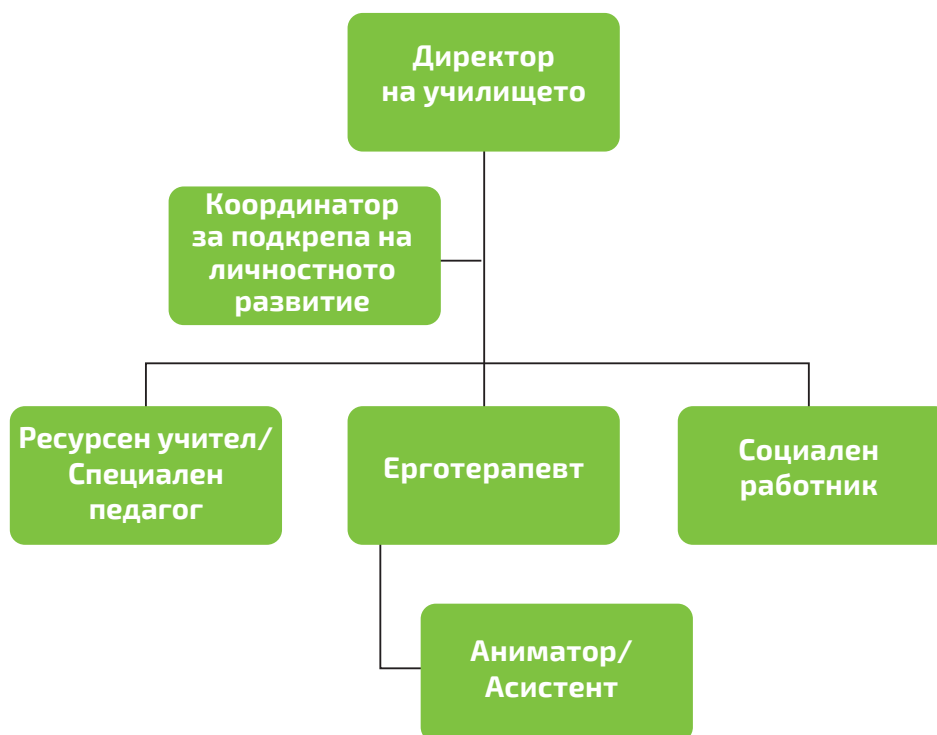
Специалният педагог и ерготерапевтът провеждат планираните сесии и попълват дневници на интервенциите.

Социалният работник поддържа контакт с родителите и координира допълнителната подкрепа от външни услуги.

➤ Срещи с родители и външни институции

Координаторът и социалният работник организират редовни срещи с родителите за обсъждане на напредъка и планиране на допълнителни интервенции.

Социалният работник координира сътрудничеството с външни институции като регионалния център за подкрепа на процеса на приобщаващото образование и доставчиците на социални услуги.



Фигура 4. Примерна схема за взаимодействие в пространствата за интензивна допълнителна подкрепа

Организационната структура в пространствата за интензивна допълнителна подкрепа включва координирани усилия на различни специалисти, които работят заедно за осигуряване на комплексна и индивидуализирана подкрепа на учениците с комплексни специални образователни потребности и поведенчески затруднения. Чрез ясно определени роли и редовна комуникация този подход гарантира ефективност и континуитет на подкрепата, предоставена на учениците и техните семейства.

3.5. Интервенции и терапевтична подкрепа

Пространствата за интензивна допълнителна подкрепа предлагат разнообразни интервенции, които се осъществяват от професионалисти в различни специализирани зони. Интервенциите се разделят в три основни насоки според вида на специалистите, които ги осъществяват: педагогически интервенции, ерготерапевтични интервенции и интервенции, свързани със социализация и свободно време.

Педагогически интервенции

Основно се осъществяват от ресурсни учители или специални педагози, като е желателно да участват и общообразователни учители на самите ученици в пространствата. Тези интервенции се осъществяват в учебната зона на пространствата.

➤ Индивидуализирано обучение

Създаване и прилагане на индивидуализирани учебни програми, адаптирани към специфичните нужди и способности на всеки ученик.

Пример: Специалният педагог работи с Петър, ученик със затруднения в четенето, като използва адаптирани текстове и мултисензорни методи за обучение.

➤ **Подкрепа по основни учебни предмети**

Предоставяне на целенасочена помощ по конкретни учебни предмети, където ученикът среща затруднения.

Пример: Ресурсният учител помага на Мария да разбере математическите концепции чрез използване на визуални помощни средства и практически упражнения.

➤ **Развитие на умения за учене**

Обучение на учениците в стратегии за ефективно учене, включително организация на учебния процес, управление на времето и техники за запомняне.

Пример: Учителят провежда сесии с учениците за развитие на умения за самостоятелно учене и организация на учебните материали.

Ерготерапевтични интервенции

Основно се осъществяват от ерготерапевт или кинезитерапевт в зоната за ерготерапия и сензорна интеграция в пространствата.

➤ **Сензорна интеграция**

Интервенции, насочени към подобряване на способността на ученика да обработва и реагира на сензорни стимули.

Пример: Ерготерапевтът работи с Иван, като използва люлки, топки и тактилни материали, за да подобри неговата сензорна обработка и внимание.

➤ **Развитие на моторни умения**

Упражнения и дейности за подобряване на фините и груби моторни умения на учениците.

Пример: Кинезитерапевтът провежда сесии за подобряване на координацията и баланса на Анна чрез игри и физически упражнения.

➤ **Подобряване на функционалните умения**

Интервенции, насочени към подобряване на ежедневните функционални умения, като обличане, хранене и лична хигиена.

Пример: Ерготерапевтът обучава Петър в уменията за самостоятелно обличане и миене на зъби чрез използване на визуални инструкции и ролеви игри.

Интервенции, свързани със социализация и свободно време

Основно се осъществяват от аниматор/асистент, социален работник, както и арттерапевт или музикотерапевт, ако образователната институция разполага с такива, в зоната за социализация и свободно време в пространствата.

➤ **Развитие на социални умения**

Дейности и упражнения, насочени към подобряване на социалните взаимодействия и комуникационни умения на учениците.

Пример: Аниматорът организира групови игри, които насърчават сътрудничеството и комуникацията между учениците.

➤ **Арттерапия**

Терапевтични сесии, използващи изкуството за изразяване на емоции и развитие на креативността.

Пример: Арттерапевтът работи с Мария, като използва рисуване и моделиране за намаляване на стреса и подобряване на самочувствието.

➤ **Музикотерапия**

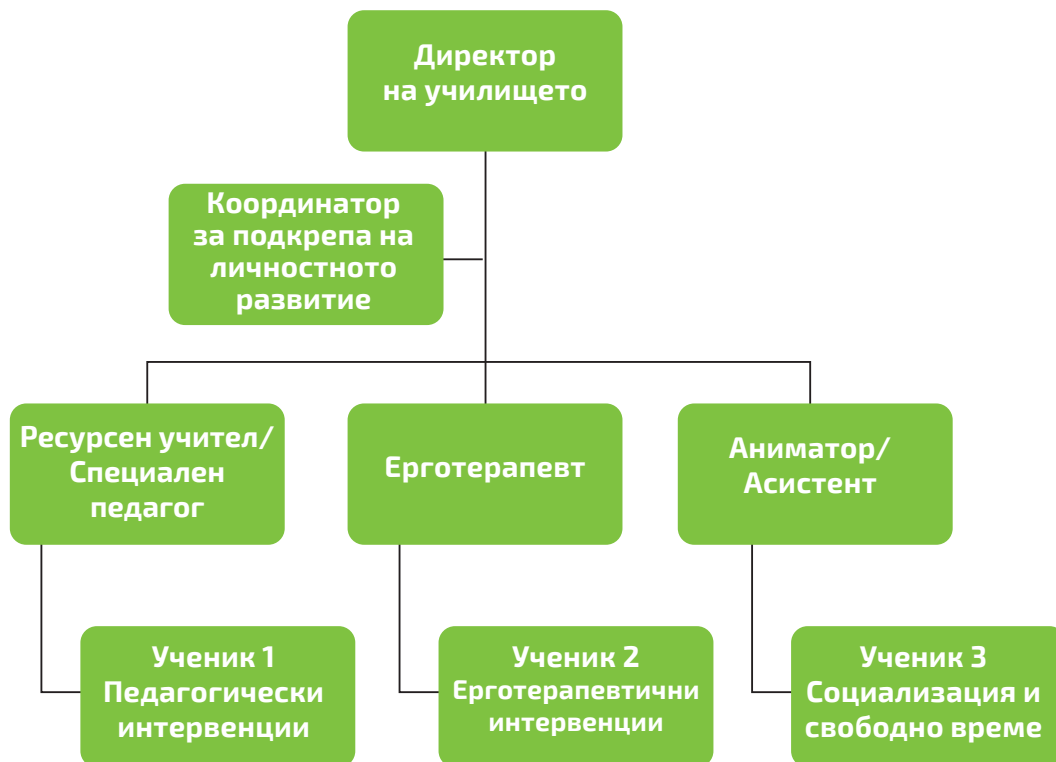
Терапевтични сесии, използващи музиката за подобряване на емоционалното състояние и социалните умения.

Пример: Музикотерапевтът провежда групови сесии, по време на които учениците пеят, свирят на инструменти и участват в музикални игри, което насърчава тяхната социализация и емоционално благополучие.

➤ **Подкрепа от социален работник**

Социалният работник осигурява подкрепа на учениците и техните семейства, като същевременно координира взаимодействието с външни институции и услуги.

Пример: Социалният работник организира срещи с родителите за обсъждане на напредъка на децата и координира допълнителната подкрепа от външни услуги и институции като здравни власти и доставчици на социални услуги.



Фигура 5. Организация на предоставяните интервенции

Интервенциите и терапевтичната подкрепа в пространствата за интензивна допълнителна подкрепа са многостранни и индивидуализирани, за да отговорят на специфичните нужди на учениците с комплексни специални образователни потребности и поведенчески затруднения. Видно от фигурата по-горе в едно пространство за интензивна подкрепа е възможно да се работи индивидуално с до три деца или ученици. Възможно е обаче и да се организира групово взаимодействие с повече ученици.

Чрез координирани усилия на различни специалисти се осигурява цялостна подкрепа, която включва педагогически интервенции, ерготерапевтични интервенции и интервенции, свързани със социализация и свободно време. Това гарантира, че учениците получават необходимата помощ и насоки за тяхното развитие и успех в учебната среда и извън нея.



ДОПЪЛНИТЕЛЕН РЕСУРС:

- Бланка за дневен график на интервенциите в пространството за интензивна допълнителна подкрепа се намира в раздел „Приложения“ в края на ръководството
- Методология за мултидисциплинарно сътрудничество се намира в раздел „Приложения“ в края на ръководството



ОСНОВНИ АКЦЕНТИ

Процедури

Организация на работните зони, оценка и планиране, мониторинг и оценка на ефективността.

Методики

Индивидуални интервенции, терапевтична подкрепа, сътрудничество между специалисти.

Цел

Ефективно управление и оптимизация на пространствата за интензивна допълнителна подкрепа, за да се постигнат максимални резултати в работата с учениците.



4

ДИЗАЙН И ФИЗИЧЕСКА СРЕДА В ПРОСТРАНСТВАТА

Тази част от ръководството цели да представи и анализира значението на дизайна и физическата среда в пространствата за интензивна допълнителна подкрепа. Внимателно планираната и изпълнена физическа среда е от критично значение за осигуряване на ефективни интервенции и подпомагане на развитието на учениците с комплексни специални образователни потребности и поведенчески затруднения. Главата ще се фокусира върху основните принципи на дизайна, ергономичността, достъпността и адаптивността на пространствата, както и върху конкретни зони, които обслужват различни видове интервенции.

Добре проектираната физическа среда има значително влияние върху развитието и благополучието на учениците с комплексни специални образователни потребности и поведенчески затруднения. Пространствата за интензивна допълнителна подкрепа трябва да бъдат съобразени с индивидуалните нужди на учениците, като предоставят удобна, безопасна и стимулираща среда. Следните аспекти подчертават важността на дизайна и физическата среда:

Основни принципи в изграждането на пространствата

➤ Принцип на ергономичност и безопасност

Ергономичността и безопасността са основополагащи принципи при проектирането на пространствата за интензивна допълнителна подкрепа. Те гарантират, че средата е подходяща за индивидуалните нужди на учениците и осигурява оптимални условия за учене и терапия, като предотвратяват физическия дискомфорт и наранявания. Терминът „ергономика“ произлиза от гръцките думи *ergon* (означаваща „работа“) и *nomos* (означаваща „правило“) и се определя като науката за човешката работа. Основната му цел е да адаптира работните условия към индивида, а не обратното.

Ергономичното проектиране на пространствата за интензивна подкрепа означава адаптиране на средата към физическите и когнитивните особености на учениците, докато безопасността включва създаване на условия, които минимизират риска от инциденти.

Параметри и примери за ергономичност

Мебели

➤ **Регулируеми столове и маси.** Мебелите трябва да бъдат регулирани според височината и размера на учениците, за да осигурят правилна стойка и комфорт.

Пример: Столове с регулируема височина и наклон на седалката, които да подкрепят лумбалната част на гръбнака, и маси с регулируема височина, за да позволят правилно позициониране на ръцете при писане.



Изображение 6. Разлика между ергономични маса и стол и традиционни.



ВАЖНО! *Неправилната седяща поза често води до болки в гърба, мускулно напрежение и главоболие. Динамичното седене може да минимизира тези здравословни проблеми. Постоянната промяна на позата при седене на детското бюро е ключът към избягване на постоянната неправилна поза. Освен това добре проектирани детски бюра, с регулируема по височина и наклонена работна повърхност, подпомагат динамичното седене.*

➤ **Ергономични подложки за крака:** За ученици, които не достигат пода, е важно да се осигурят подложки за крака.

Пример: Подложки за крака с нехлъзгаща се повърхност, които позволяват на учениците да седят стабилно и комфортно.



Изображение 7. Ергономична подложка за крака

Оборудване

➤ **Компютърни работни места:** Екраните на компютрите трябва да бъдат на нивото на очите, а клавиатурите и мишките трябва да бъдат леснодостъпни и удобни за употреба.

Пример: Стойки за монитори, които могат да се регулират по височина и наклон, както и ергономични клавиатури и мишки.



Изображение 8. Стойка за монитор

➤ **Помощни технологии:** Използване на специални устройства, които подпомагат учениците с двигателни затруднения.

Пример: Алтернативни клавиатури и мишки, адаптирани устройства за писане и четене.

Параметри и примери за безопасност

Безопасни материали и повърхности

- **Нехлъзгащи се настилки:** Подовите настилки трябва да бъдат изработени от материали, които предотвратяват подхлъзване.

Пример: Винилови или гумирани настилки, които са лесни за почистване и намаляват риска от подхлъзване.



Изображение 9. Гумирана настилка

- **Заоблени ръбове на мебелите:** Всички мебели трябва да имат заоблени ръбове, за да се избегнат наранявания.

Пример: Маса и столове с омекотени и заоблени ръбове.

Осветление

- **Достатъчно естествено и изкуствено осветление:** Пространствата трябва да бъдат добре осветени, за да се предотврати напрежение в очите и да се осигури безопасност.

Пример: Големи прозорци за естествена светлина, както и добре разпределени изкуствени светлинни източници, които не предизвикват отблясъци.

- **Възможност за регулиране на светлината** според дейността и нуждите на учениците.

Пример: Лампи с димери, които позволяват регулиране на интензитета на светлината.

Вентилация и климатизация

- **Осигуряване на адекватна вентилация** за поддържане на качеството на въздуха и комфортната температура.

Пример: Вентилационни системи с възможност за регулиране на въздушния поток и поддържане на подходяща температура.

- **Системи за пречистване на въздуха**, които намаляват присъствието на алергени и замърсители.

Пример: Пречистватели на въздуха с филтри HEPA.

Организация на пространството

- **Ясни пътеки за движение:** Осигуряване на достатъчно пространство за безопасно придвижване между различните зони.

Пример: Широки коридори и пътеки, които позволяват свободно движение на ученици и преподаватели.



Изображение 10. Цветна маркировка

- **Безопасно съхранение на материали и оборудване:** Всички учебни материали и оборудване трябва да бъдат съхранявани по безопасен начин.

Пример: Заклучващи се шкафове и рафтове, които са стабилни и леснодостъпни.

Ергономичността и безопасността са от съществено значение за осигуряване на оптимални условия за учене и терапия в пространствата за интензивна допълнителна подкрепа. Внимателно проектираните и оборудвани пространства не само предотвратяват физически дискомфорт и наранявания, но и подпомагат развитието и благополучието на учениците с комплексни специални образователни потребности и поведенчески затруднения.

➤ Принцип на достъпност

Пространствата за интензивна допълнителна подкрепа трябва да бъдат лесно достъпни за ученици с различни физически увреждания. Достъпността включва осигуряване на подходяща инфраструктура, помощни средства и технологии за мобилност, които да позволят на всички ученици да се движат свободно и безопасно в средата. Основният принцип на достъпност е да се създаде включваща и приобщаваща среда, в която всеки ученик може да участва пълноценно в учебния процес и терапевтичните дейности.

Параметри и примери

Физическа достъпност на сградата

- **Безпрепятствени входове и изходи.** Входовете и изходите трябва да бъдат безпрепятствени, за да позволят лесен достъп на ученици с инвалидни колички или други помощни средства за мобилност.

Пример: Входни рампи с подходящ наклон и ширина, автоматични врати или врати с лесно достъпни дръжки на височина, удобна за всички ученици.



Изображение 11. Входна рампа

- **Широки коридори и врати:** Коридорите и вратите трябва да бъдат достатъчно широки, за да позволят преминаването на инвалидни колички.

Пример: Коридори с минимална ширина от 150 см и врати с ширина от поне 90 см.

Инфраструктура за вертикално движение

- **Асансьори и стълбища:** В сградите с повече от един етаж трябва да има асансьори, които са леснодостъпни и достатъчно големи за инвалидни колички. Стълбищата трябва да бъдат оборудвани с релси и подходящи знаци.

Пример: Асансьори с ширина на вратата поне 90 см и вътрешна площ от минимум 140x140 см, със съответстващи бутони на достъпна височина (около 90-120 см).

- **Релсови лифтове:** В случаи, когато инсталирането на асансьор е невъзможно, трябва да се използват релсови лифтове.

Пример: Релсови лифтове на стълбищата, които позволяват безопасно и лесно изкачване и спускане за ученици с ограничена подвижност.

Достъпни санитарни помещения

- **Просторни тоалетни и бани:** Санитарните помещения трябва да бъдат достатъчно просторни, за да позволят маневриране на инвалидни колички, и оборудвани с помощни средства.

Пример: Тоалетни с минимална площ от 150x150 см, оборудвани с помощни дръжки, повдигнати тоалетни чинии и мивки на достъпна височина (около 85 см).

Помощни средства и технологии за мобилност

- **Инвалидни колички и проходилки:** Осигуряване на достатъчен брой помощни средства, които да бъдат на разположение на учениците при нужда.

Пример: Наличие на инвалидни колички, проходилки и други мобилни помощни средства в различни размери и конфигурации.

- **Технологии за комуникация и асистенция:** Използване на съвременни технологии за подпомагане на комуникацията и мобилността на учениците.

Пример: Устройства за подпомагане на комуникацията, като комуникатори с текст и символи, както и асистивни технологии за контрол на околната среда (напр. устройства за дистанционно управление на светлини и врати).

Сигнализация и маркировка

- **Тактилни и визуални знаци:** Поставяне на тактилни и визуални знаци за ориентация на учениците с увредено зрение или слух.

Пример: Тактилни плочки по коридорите, които водят до основните зони, както и ярко оцветени и контрастни знаци за маркиране на изходи и важни места.

Обучение и подкрепа за персонала

- **Обучение за работа с ученици с увреждания:** Персоналът трябва да бъде обучен за работа с ученици с различни увреждания и използване на помощни средства.

Пример: Редовни тренировки и семинари за учителите и помощния персонал относно безопасното използване на помощни средства и техники за подкрепа на мобилността.

➤ Принцип за изграждане на сензорна среда

Учениците с поведенчески затруднения често имат различни сензорни потребности, които могат да включват свръхчувствителност или недостатъчна чувствителност към сензорни стимули. Дизайнът на пространството трябва да осигурява подходяща сензорна интеграция и управление на сензорните стимули, за да подпомогне регулирането на поведението и емоциите на учениците. Създаването на подходяща сензорна среда включва внимателен избор на светлина, звук, текстури, цветове и други сензорни елементи.

Параметри и примери

Светлина и осветление

➤ **Регулируемо осветление:** Възможност за регулиране на светлината в зависимост от нуждите на учениците.

Пример: Лампи с димери, които позволяват регулиране на интензитета на светлината, както и използване на естествена светлина, където е възможно.

➤ **Дифузно осветление:** Използване на дифузно осветление, което не предизвиква отблясъци и е по-приятно за очите.

Пример: Дифузни лампи и светлинни панели, които осигуряват мека и равномерна светлина.

Звук и акустика

➤ **Акустични панели и материали:** Използване на акустични панели и материали, които намаляват шума и ехото в пространството.

Пример: Акустични панели на стените и таваните, които абсорбират звука и намаляват нивото на шума.

➤ **Шумозаглушаващи устройства:** Въвеждане на устройства и технологии, които намаляват фоновия шум.

Пример: Шумозаглушаващи машини, които издават бял шум или природни звуци за маскиране на фоновия шум.

Текстури и тактилни елементи

➤ **Разнообразие от текстури:** Осигуряване на различни текстури в пространството, които да стимулират тактилните усещания.

Пример: Тактилни панели, подложки и играчки с различни текстури (гладки, груби, меки, твърди).

➤ **Тактилни пътеки и стени:** Създаване на тактилни пътеки и стени, които насърчават учениците да изследват различни текстури.

Пример: Пътеки и стени с вградени тактилни елементи, които учениците могат да докосват и изследват.

Цветове и визуални елементи

➤ **Успокояващи цветове:** Използване на меки и успокояващи цветове, които намаляват стреса и тревожността.

Пример: Сини, зелени и пастелни тонове на стените и мебелите, които създават спокойна атмосфера.

➤ **Визуални стимули:** Включване на визуални стимули, които подпомагат концентрацията и регулирането на поведението.

Пример: Картини и постери с природни сцени, които са приятни за гледане и не предизвикват прекомерно стимулиране.

Пространства за сензорна регулация

➤ **Сензорни зони за релаксация:** Създаване на специални зони, където учениците могат да се отпуснат и регулират своите сензорни стимули.

Пример: Зони с меки мебели, одеяла, възглавници и сензорни играчки, където учениците могат да се отпуснат.

➤ **Сензорни кабинети:** Малки стаи, оборудвани с различни сензорни стимули, където учениците могат да получат целенасочена сензорна терапия.

Пример: Кабинет с меки светлини, тактилни панели, вибрационни устройства и ароматерапевтични дифузери.

Ароматерапия

➤ **Ароматерапевтични устройства:** Използване на ароматерапевтични дифузери, които разпространяват успокояващи аромати в пространството.

Пример: Дифузери с етерични масла като лавандула или лайка, които създават успокояваща атмосфера.

➤ **Ароматизирани играчки и материали:** Включване на ароматизирани играчки и материали за тактилна игра.

Пример: Играчки и подложки с вградени аромати, които стимулират обонянието и подпомагат сензорната интеграция.

Създаването на подходяща сензорна среда е от съществено значение за подпомагане на учениците с поведенчески затруднения. Чрез внимателен избор на светлина, звук, текстури, цветове и други сензорни елементи, училищата и терапевтичните центрове могат да осигурят пространство, което подпомага сензорната интеграция и регулирането на поведението и емоциите на учениците. Това не само подобрява техния учебен опит, но и допринася за тяхното общо благополучие и развитие.

➤ Принцип на гъвкавост и адаптивност

Пространствата за интензивна допълнителна подкрепа трябва да бъдат гъвкави и лесно адаптируеми, за да отговорят на променящите се нужди на учениците и да подкрепят различни видове интервенции и дейности. Това означава, че пространството трябва да може бързо и лесно да се реорганизира и преоборудва, за да се приспособи към индивидуалните изисквания на всеки ученик и да предостави оптимални условия за учене и терапия.

Параметри и примери

Мобилни и модулни мебели

➤ **Мобилни мебели:** Маси, столове и шкафове на колела, които лесно могат да се местят и реорганизируют.

Пример: Маси с колела и регулируема височина, които могат да се свързват за групова работа или да се разделят за индивидуални дейности.

➤ **Модулни мебели:** Мебели, които могат да се подреждат по различни начини в зависимост от нуждите на учениците.

Пример: Модулирани седалки и стелажи, които могат да се комбинират по различни начини за създаване на различни учебни или терапевтични зони.

Пространства с многофункционални зони

➤ **Многофункционални зони:** Зони, които могат да се използват за различни дейности като учене, игра, терапия и релаксация.

Пример: Пространство, което може да се използва както за групови дейности, така и за индивидуални сесии, с помощта на прегради и подвижни мебели.

Подвижни и преградни стени

➤ **Подвижни преградни стени:** Стени, които могат да се местят, за да разделят пространството на по-малки зони или да го отворят за по-големи групови дейности.

Пример: Лекоподвижни преградни стени или завеси, които могат да създадат различни зони в класната стая или терапевтичното пространство.



Изображение 11. Подвижни стени за разделяне на зони

➤ **Сгъваеми стени:** Стени, които могат да се сгъват или разгъват според нуждите.

Пример: Сгъваеми стени, които позволяват бързо преобразуване на пространството от малки кабинети в голяма зала.

Адаптивни технологии

➤ **Интерактивни бели дъски и проектори:** Технологии, които могат да се използват за разнообразни учебни и терапевтични дейности.

Пример: Интерактивна бяла дъска, която може да се използва за презентации, игра на интерактивни игри или записване на идеи по време на групови дискусии.

➤ **Преносими устройства:** Лаптопи, таблети и други преносими устройства, които могат лесно да се използват в различни части на пространството.

Пример: Таблети, които могат да се използват за индивидуално учене или терапевтични приложения.

Сменяеми учебни и терапевтични материали

➤ **Учебни комплекти и материали:** Материали, които могат бързо да се заменят или преорганизируют според нуждите на учениците.

Пример: Учебни комплекти с различни теми и активности, които могат лесно да се подменят или добавят.

➤ **Терапевтични играчки и оборудване:** Играчки и оборудване, които могат да се заменят или адаптират за различни терапевтични цели.

Пример: Комплекти с тактилни играчки и сензорни материали, които могат да се заменят в зависимост от сензорните нужди на учениците.

Гъвкаво осветление

➤ **Регулируемо осветление:** Възможност за регулиране на интензитета и цвета на осветлението според различните дейности.

Пример: Лампи с димери и цветови филтри, които позволяват създаването на различни светлинни условия за учене, релаксация или терапия.

Гъвкавостта и адаптивността са ключови принципи при проектирането на пространства за интензивна допълнителна подкрепа. Чрез използване на мобилни и модулни мебели, подвижни и преградни стени, адаптивни технологии и сменяеми учебни и терапевтични материали, училищата и терапевтичните центрове могат да осигурят среда, която бързо и лесно се адаптира към променящите се нужди на учениците. Това не само подобрява ефективността на интервенциите, но и създава приобщаваща и подкрепяща среда за всички ученици.

➤ Принцип на емоционална подкрепа

Уютната и естетически приятна среда може значително да подпомогне емоционалното благополучие на учениците, като намалява стреса и тревожността и насърчава положителни емоционални състояния. Дизайнът на пространството трябва да включва елементи, които създават усещане за спокойствие, сигурност и комфорт. Това може да бъде постигнато чрез внимателен подбор на цветове, материали, осветление, мебели и декоративни елементи.

Параметри и примери

Цветова палитра

➤ **Успокояващи цветове:** Използване на цветове, които имат успокояващ ефект и намаляват стреса.

Пример: Меки и неутрални цветове като светлосиньо, светлозелено, бежово и пастелни тонове за стените и мебелите.

➤ **Акценти в топли цветове:** Включване на акценти в топли цветове, които насърчават положителни емоции и създават уют.

Пример: Червени, оранжеви или жълти акценти под формата на декоративни възглавници, картини или текстил.

Осветление

➤ **Дифузно осветление:** Използване на дифузно осветление, което създава мека и равномерна светлина без резки сенки.

Пример: Лампи с дифузни абажури или осветителни тела с разсеяна светлина.

➤ **Регулируемо осветление:** Възможност за регулиране на интензитета и цвета на светлината според нуждите и настроението на учениците.

Пример: Лампи с димери и възможност за промяна на цветовата температура от топло към студено осветление.

Мебели и разположение

➤ **Удобни и ергономични мебели:** Избор на мебели, които са удобни и ергономични, осигуряващи правилна стойка и комфорт.

Пример: Столове с подплата и регулируема височина, удобни дивани и кресла за зоните за релаксация.

➤ **Гъвкаво разположение:** Разположение на мебелите по начин, който улеснява социалното взаимодействие и създава усещане за общност.

Пример: Групиране на столове и маси по начин, който насърчава груповите дейности и дискусии.

Декоративни елементи

➤ **Естетически приятни декорации:** Включване на елементи, които са естетически приятни и стимулират положителни емоции.

Пример: Картини с природни сцени, стенни декорации и растения.

➤ **Лични пространства:** Създаване на малки, персонализирани пространства, където учениците могат да се чувстват уютно и защитено.

Пример: Ъгли за четене с меки възглавници и одеяла, персонализирани със снимки или любими предмети на учениците.

Текстури и материали

➤ **Меки и приятни на допир материали:** Използване на материали, които са меки и приятни на допир, създаващи усещане за комфорт.

Пример: Меки килими, плюшени възглавници и топли одеяла.

➤ **Разнообразие от текстури:** Включване на различни текстури, които стимулират сетивата и създават интересна и приятна среда.

Пример: Килими с различна текстура, тактилни панели и играчки с различни повърхности.

Звукова среда

➤ **Успокояващи звуци:** Използване на звукови устройства, които издават успокояващи звуци като бял шум, природни звуци или тиха музика.

Пример: Машини за бял шум, записи на природни звуци (шум на дъжд, пеење на птици) или нежна музика в зоните за релаксация.

➤ **Акустични панели:** Инсталиране на акустични панели, които намаляват ехото и създават по-тиха и спокойна среда.

Пример: Акустични панели на стените и таваните, които абсорбират звука и намаляват нивото на шума.

Социално развитие

Физическата среда също има значително влияние върху социалното развитие на учениците. Програмите за интензивна допълнителна подкрепа могат да използват дизайна на пространството, за да насърчат социалното взаимодействие и сътрудничество между учениците.

Сътрудничество и работа в екип

➤ **Многофункционални и гъвкави пространства:** Пространствата, които могат лесно да се преорганизират за групова работа и сътрудничество, насърчават социалните взаимодействия и развиват уменията за работа в екип.

Пример: Класни стаи с мобилни маси и столове, които могат да се подреждат в различни конфигурации за групова работа, водят до повече съвместни проекти и по-добри социални умения.



Изображение 12. Мобилни маси и столове

➤ **Зони за социализация:** Специално предназначенияте зони за социализация и игра насърчават учениците да взаимодействат помежду си в неформална обстановка, което подпомага развитието на социалните им умения.

Пример: Зони за социализация с мека мебел, игри и активности, които насърчават общуването и сътрудничеството, създават положителна социална атмосфера.



Изображение 13. Зони за социализация в училище

Емоционална подкрепа и благополучие

➤ **Уютна и безопасна среда:** Пространствата, които създават усещане за уют и сигурност, могат да намалят стреса и тревожността, подпомагайки емоционалното благополучие на учениците.

Пример: Училища с добре поддържани и уютни класни стаи, където учениците се чувстват защитени и обгрижени, показват по-малко инциденти на поведенчески проблеми и по-добра емоционална стабилност.

Емоционално развитие

➤ **Емоционалното развитие** на учениците е също тясно свързано с физическата среда. Средата, която е проектирана да бъде естетически приятна и уютна, може да насърчи положителни емоционални състояния и да подпомогне регулирането на емоциите.

Намаляване на стреса и тревожността

➤ **Естетически приятна среда:** Цветовете, текстурите и декорациите в учебните помещения могат да създадат спокойна и релаксираща атмосфера.

Пример: Пространства, боядисани в меки, успокояващи цветове като светлосиньо и пастелно зелено, декорирани с природни мотиви, намаляват стреса и тревожността сред учениците.



Изображение 14. Учебно пространство в индустриален стил

➤ **Терапевтични зони:** Специално обособени зони за релаксация и терапия, където учениците могат да се оттеглят и успокоят, подпомагат регулирането на емоциите.

Пример: Зони за релаксация с мека мебел, приглушена светлина и успокояващи звуци, които позволяват на учениците да се отпуснат и да регулират емоциите си.



Изображение 15. Зона за релаксация в училище

Подкрепа на позитивни емоции

➤ **Включване на природни елементи:** Присъствието на природни елементи като растения, аквариуми или прозорци с изглед към зелени площи може да стимулира положителни емоции и да подобри настроението.

Пример: Класни стаи с много растения и аквариуми, както и прозорци, които гледат към градина или парк, насърчават позитивни емоции и подобряват общото настроение на учениците.

➤ **Декоративни елементи и изкуство:** Включването на изкуство и декоративни елементи, които учениците намират за приятни и вдъхновяващи, може да повиши емоционалното им благополучие.

Пример: Картини и скулптури, които представят позитивни и вдъхновяващи теми, създават емоционално позитивна атмосфера и стимулират креативността и въображението.

➤ Физическо здраве

Безопасната и ергономична среда не само подпомага когнитивното, социалното и емоционалното развитие, но и подобрява общото физическо здраве на учениците.

Намаляване на риска от наранявания

➤ **Ергономични мебели:** Мебелите, които са проектирани да поддържат правилната стойка и да намаляват натоварването на мускулите и ставите, могат да предотвратят физически дискомфорт и наранявания.

Пример: Ергономични столове и маси, които поддържат правилната стойка на учениците, намаляват риска от болки в гърба и шията.

➤ **Безопасни материали и повърхности:** Използването на безопасни и нехлъзгащи се материали за подовите настилки и мебелите може да намали риска от падания и други инциденти.

Пример: Подови настилки от винил или гума, които са нехлъзгащи се и лесни за почистване, намаляват риска от подхлъзване и падане



Изображение 16. Подова настилка от гума

Поддържане на добро физическо здраве

➤ **Вентилация и климатизация:** Осигуряването на добра вентилация и климатизация в учебните помещения подобрява качеството на въздуха и поддържа комфортна температура.

Пример: Учебни зали с вентилационни системи, които поддържат свеж въздух и оптимална температура, намаляват риска от дихателни проблеми и подобряват общото здраве на учениците.

➤ **Хигиена и чистота:** Редовното почистване и поддръжката на учебните помещения намаляват разпространението на вируси и бактерии.

Пример: Училища с редовен график за почистване и дезинфекция на класните стаи и общите части.

Заклучение

В заключение, дизайнът и физическата среда в пространствата за интензивна допълнителна подкрепа са от съществено значение за успеха на интервенциите и развитието на учениците с комплексни специални образователни потребности и поведенчески затруднения. В следващите раздели на тази глава ще разгледаме подробно различните аспекти на дизайна и физическата среда, включително ергономичността, достъпността, сензорната среда, гъвкавостта и адаптивността на пространствата, както и конкретни интервенции и добри практики в областта.



ДОПЪЛНИТЕЛЕН РЕСУРС:

➔ Бланка за оценка на физическата среда в пространствата за интензивна подкрепа се намира в раздел „Приложения“ в края на ръководството



ОСНОВНИ АКЦЕНТИ

Принципи на дизайна

Достъпност, адаптивност, насърчаване на учебния процес чрез средата.

Елементи на средата

Тихи зони, асистивни технологии, специализирани мебели.

Цел

Създаване на физическа среда, която подкрепя учебния процес и насърчава приобщаването и развитието на учениците.

ЗАКЛЮЧЕНИЕ

Настоящото ръководство за **функциониране и управление на пространства за интензивна допълнителна подкрепа в приобщаващото образование** представлява ключов инструмент в осигуряването на качествено и достъпно обучение за учениците със специални образователни потребности (СОП) и поведенчески затруднения. Чрез предоставянето на индивидуализирана и целенасочена подкрепа тези пространства играят централна роля в развитието на академични, социални и емоционални умения, които са от съществено значение за успешната интеграция на учениците в училищната среда и в обществото.

Ръководството подчертава важността на добре планирания дизайн и физическа среда, които трябва да бъдат адаптирани към специфичните нужди на учениците. Правилното оформление и организация на тези пространства допринасят за ефективността на интервенциите и значително подобряват способността на учениците да участват пълноценно в учебния процес.

В допълнение методите и процедурите, описани в ръководството, осигуряват структурирана и координирана подкрепа, която е от съществено значение за постигането на дългосрочни образователни и социални резултати. Включването на различни специалисти и интегрирането на съвременни технологии и подходи в обучението засилват ефективността на прилаганите мерки.

Заключително, прилагането на принципите на приобщаващото образование чрез създаването на пространства за интензивна допълнителна подкрепа представлява важна стъпка към изграждането на една по-справедлива и равнопоставена образователна система, която дава възможност на всички ученици, независимо от техните нужди, да развият своя потенциал и да се включат пълноценно в живота на училищната общност.

БИБЛИОГРАФИЯ

- Балканска, Н. (2023). Адаптиране на педагогическия подход към учениците със специални образователни потребности в общообразователната класна стая. Форми на работа. Същност и значение на съвместната дейност. Специална педагогика. Университетско издателство „Св. Климент Охридски“.
- Балканска, Н., & Шапкива, П. (2023). Особенности на ранната интервенция при деца със специални образователни потребности. Специална педагогика. Университетско издателство „Св. Климент Охридски“.
- Дамянов, К. (2020). Функционално оценяване в приобщаващото образование. София: Фабрика за книги.
- Дамянов, К., & Кисьова, (2023). Функционална оценка на специалните образователни потребности в приобщаващото образование. Приобщаващо образование. Университетско издателство „Св. Климент Охридски“.
- Дамянов, К., & Колчакова, Г. (2021). Методическо ръководство за адаптиране на учебното съдържание на ученици със специални образователни потребности в първи гимназиален етап. София: АзБуки.
- Замфиров, М. (2023). Методика на обучението по природни науки при ученици със специални образователни потребности. Специална педагогика. Университетско издателство „Св. Климент Охридски“.
- Кръстев, А. (2018). Приобщаващата среда като мотиватор за учене сред учениците. В „Научни и практически аспекти на приобщаващото образование“ (стр. 57-70). София: УИ „Св. Климент Охридски“.
- Левтерова-Гаджалова, Д. (2009). Интеграция на хората с увреждания. Пловдив: ПУ „Паисий Хилендарски“.
- Лозанова, С. (2023). Жестовият език в билингвистичното и интеркултурно образование. Приобщаващо образование. Университетско издателство „Св. Климент Охридски“.
- Радулов, В. (2004). Педагогика на зрително затруднените. София: УИ „Св. Климент Охридски“.
- Радулов, В. (2007). Децата със специални педагогически нужди в училището и обществото. Бургас: Дарс.
- Радулов, В., Цветкова-Арсова, М., & Балканска, Н. (2015). Методика за оценка на индивидуалните потребности на деца и ученици с множество увреждания. София: МОН.
- Стоилова, Е. (2023). Роля на семейството в процеса на оценяване на зрително затруднени ученици с множество увреждания. Приобщаващо образование. Университетско издателство „Св. Климент Охридски“.
- Трошева, А. (2023). Класификация на деца и ученици с невросоматични нарушения. Обща характеристика на децата с хронични заболявания и деца с двигателни увреждания. Специална педагогика. Университетско издателство „Св. Климент Охридски“.
- Цветкова-Арсова, М. (2015). Педагогика на деца и ученици с множество увреждания. ИК. Феномен: София.
- Шапкива, П. (2023). Концепции за разстройството с дефицит на внимание и/или хиперактивност в исторически аспект. Етиология, честота, форми, симптоми и диагностика на разстройството с дефицит на вниманието и/или хиперактивност. Специална педагогика. Университетско издателство „Св. Климент Охридски“.
- Ainscow, M., Booth, T., & Dyson, A. (2006). Improving schools, developing inclusion. London: Routledge.
- Condon, K. A., & Tobin, T. J. (2001, September 1). Using Electronic and other New Ways to Help Students Improve Their Behavior Functional Behavioral Assessment at Work. SAGE Publishing, 34(1), 44-51.

<https://doi.org/10.1177/004005990103400106>

- Copeland, S. R., & Cosbey, J. (2008, December 1). Making Progress in the General Curriculum: Rethinking Effective Instructional Practices. SAGE Publishing, 34(1), 214-227. <https://doi.org/10.2511/rpsd.33.4.214>
- Evans, W. H., Gable, R. A., & Habib, A. (2021, June 7). Lessons from the Past and Challenges for the Future: Inclusive Education for Students with Unique Needs. Multidisciplinary Digital Publishing Institute, 11(6), 281-281. <https://doi.org/10.3390/educsci11060281>
- Florian, L., & Spratt, J. (2013). Enacting inclusion: A framework for interrogating inclusive practice. *European Journal of Special Needs Education*, 28(2), 119-135.
- Fraser, B. J. (1998). Classroom environment instruments: Development, validity and applications. *Learning Environments Research*, 1, pp. 7-33. Retrieved from ERIC.
- Hehir, T., Grindal, T., Freeman, B., Lamoreau, R., Borquaye, Y., & Burke, S. (2016). A Summary of the Evidence on Inclusive Education. Abt Associates.
- Hollenweger, J. (2011). Development of an ICF-based eligibility procedure for education in Switzerland. *BMC Public Health*, 11(S4), S7.
- Kalia, S., & Reddy, M. V. (2013, August 1). Design Solutions for Orthopedically Challenged in Higher Education Institutions. *Kamla Raj Enterprises*, 43(2), 159-164. <https://doi.org/10.1080/09709274.2013.11906622>
- McCart, A., McSheehan, M., Sailor, W., Bezdek, J., Satter, A., & Anello, V. (2014). Aligning systems of education and treatment for individuals with significant disabilities. *Research and Practice for Persons with Severe Disabilities*, 39(3), 203-217.
- McCart, A., Sailor, W., Bezdek, J. M., & Satter, A. L. (2014, December 1). A Framework for Inclusive Educational Delivery Systems. , 2(4), 252-264. <https://doi.org/10.1352/2326-6988-2.4.252>
- Penrose, V., Thomas, G., & Greed, C. (2001, May 1). Designing inclusive schools: how can children be involved?. *Wiley*, 16(2), 87-91. <https://doi.org/10.1111/1467-9604.00194>
- Quirk, C., Ryndak, D. L., & Taub, D. J. (2017, June 1). Research and Evidence-Based Practices to Promote Membership and Learning in General Education for Students With Extensive Support Needs. , 5(2), 94-109. <https://doi.org/10.1352/2326-6988-5.2.94>
- Sailor, W. (2014, October 27). *Advances in Schoolwide Inclusive School Reform*. SAGE Publishing, 36(2), 94-99. <https://doi.org/10.1177/0741932514555021>
- Sharma, A. (2015, May 1). Perspectives on Inclusive Education with Reference to United Nations. *Horizon Research Publishing*, 3(5), 317-321.
- Sullivan-Sego, C., Ro, Y. E., & Park, J. (2016, February 12). Including All Learners With Diverse Abilities. *Taylor & Francis*, 92(2), 134-139. <https://doi.org/10.1080/00094056.2016.1150749>
- Swain, J., French, S., & Cameron, C. (2003). *Controversial issues in a disabling society*. Open University Press.
- Wehmeyer, M. L., Shogren, K. A., Kurth, J. A., Morningstar, M. E., Kozleski, E. B., Agran, M., Jackson, L., Jameson, J. M., McDonnell, J., & Ryndak, D. L. (2016, October 24). Including Students with Extensive and Pervasive Support Needs. *Emerald Publishing Limited*, 129-155. <https://doi.org/10.1108/s0270-401320160000031009>

Нормативни документи

- Закон за предучилищното и училищното образование (обн. ДВ. бр. 79 от 13.10.2015 г., изм. и доп. ДВ. бр. 82 от 18.09.2020 г.).
- Наредба за приобщаващото образование (обн. – ДВ бр. 86 от 27.10.2017 г., в сила от 27.10.2017 г.; изм. и доп. ДВ. бр. 92 от 27 октомври 2020 г.); (акт. 04.11.2021 г.).
- Наредба №15 за статута и професионалното развитие на учителите, директорите и другите педагогически специалисти (обн. ДВ бр. 61 от 2.08.2019 г., в сила от 2.08.2019 г.); (акт. 05.07.2022 г.).
- Методиката за управление на случай за закрила на дете в риск от отдел „Закрила на детето“ ДАЗД, 2019 г.



ПРИЛОЖЕНИЯ

Приложение 1.

Бланка за оценка на готовността на училището за изграждане на пространство за интензивна допълнителна подкрепа



Цел: Тази бланка е предназначена да помогне на училищното ръководство и педагогическия екип да оценят готовността на училището за изграждане и функциониране на пространство за интензивна допълнителна подкрепа на територията на училището.

1. Обща информация за училището

Име на училището:

Адрес:

Име на директора:

Дата на оценка:

2. Анализ на нуждите и капацитета

2.1. Идентифицирани ли са конкретни ученици, които се нуждаят от интензивна допълнителна подкрепа?

Да

Не

Ако „Да“, моля, посочете броя и вида на нуждите.

2.2. Наличен ли е капацитетът на персонала (учители, психолози, терапевти и др.) за предоставяне на интензивна подкрепа?

Да

Не

Ако „Да“, моля, опишете състава и квалификацията на персонала.

2.3. Съществуват ли вътрешни обучителни програми, или външни партньори, които да подготвят персонала за работа в пространството?

Да

Не

Ако „Да“, моля, посочете какви обучения са планирани или вече проведени.

3. Оценка на физическата среда

3.1. Има ли налични подходящи помещения в училището, които могат да бъдат адаптирани за пространство за интензивна допълнителна подкрепа?

Да

Не

Ако „Да“, моля, опишете помещенията.

3.2. Могат ли помещенията да бъдат адаптирани в съответствие с нуждите на учениците със специални образователни потребности (напр. достъпност, сензорна среда)?

Да

Не

Ако „Да“, моля, посочете необходимите адаптации.

3.3. Наличен ли е необходимият бюджет за извършване на адаптациите и закупуване на оборудване?

Да

Не

Ако „Да“, моля, посочете какъв е източникът на финансиране.

4. Подкрепа от страна на ръководството и общността

4.1. Подкрепя ли училищното ръководство инициативата за изграждане на пространство за интензивна допълнителна подкрепа?

Да Не Коментари

4.2. Има ли училището подкрепата на родителите и общността за създаването на такова пространство?

Да Не Ако „Да“, моля, посочете как е изразена тази подкрепа (напр. срещи, анкети, писма).

4.3. Предвидено ли е сътрудничество с външни организации (напр. НПО, общини, университети) за изграждане и поддържане на пространството?

Да Не Ако „Да“, моля, опишете формата на сътрудничеството.

5. План за устойчивост и развитие

5.1. Има ли училището дългосрочен план за поддържане и развитие на пространството за интензивна допълнителна подкрепа?

Да Не Ако „Да“, моля, посочете ключовите елементи от плана.

5.2. Предвидено ли е периодично оценяване на ефективността на пространството и дейностите, които се провеждат в него?

Да Не Ако „Да“, моля, опишете как ще бъде осъществявано това оценяване.

5.3. Наличен ли е план за редовно обучение на персонала, който ще работи в пространството?

Да Не Ако „Да“, моля, опишете какви обучения са планирани.

6. Заключение и препоръки

6.1. Кои са основните силни страни на училището, свързани с готовността за изграждане на пространство за интензивна допълнителна подкрепа?

.....
.....

6.2. Какви са основните предизвикателства и как могат да бъдат преодолени?

.....
.....

6.3. Препоръки за по-нататъшни стъпки:

.....
.....

Подпис на лицето, провело оценката:

Дата:

Тази бланка може да бъде използвана за структурирано събиране на информация и вземане на решения относно готовността на училището за изграждане на пространство за интензивна допълнителна подкрепа.

Приложение 2.

Бланка за поведенчески интервенции



Цел: Тази бланка е предназначена да помогне на училищните специалисти, учители и други участници в образователния процес да планират, проследяват и оценяват ефективността на поведенческите интервенции за ученици със специални образователни потребности (СОП) и поведенчески затруднения.

1. Обща информация за ученика

Име на ученика:

Клас/Възраст:

Училище:

Име на отговорния учител/специалист:

Дата на начало на интервенцията:

2. Описание на поведенческото затруднение

2.1. Какви поведенчески затруднения се наблюдават? (Опишете конкретните поведения)

.....
.....
.....
.....

2.2. Колко често се появяват тези поведения?

Постоянно Често Рядко Спорадично

2.3. В какви ситуации или контексти най-често се проявява поведението?

По време на учебни часове По време на междучасия При взаимодействие с връстници В други ситуации (опишете):

.....
.....

3. Цели на интервенцията

3.1. Какви са основните цели на интервенцията? (Напр. намаляване на честотата на определено поведение, подобряване на социалните взаимодействия и т.н.)

.....
.....
.....
.....

3.2. Как ще се измерва успехът на интервенцията? (Напр. чрез наблюдение, анкети, отчети на учители и др.)

4. План за интервенция

4.1. Какви конкретни стратегии и методи ще бъдат използвани? (Напр. позитивно подкрепление, социални истории, поведенчески договори и др.)

4.2. Какви ресурси или подкрепа са необходими? (Напр. допълнителен персонал, специфични материали, технологични средства и т.н.)

4.3. Кои лица ще участват в прилагането на интервенцията? (Опишете ролите на учители, специалисти, родители и други.)

4.4. Каква е продължителността на интервенцията? (Посочете начална и крайна дата, както и честота на прилагане.)

5. Проследяване на напредъка

5.1. Дата на наблюдения/оценки:

Дата 1:

Резултати:

Коментари:

Дата 2:

Резултати:

Коментари:

Дата 3:

Резултати:

Коментари:

Дата 4:

Резултати:

Коментари:

5.2. Промени в плана за интервенция (ако има):

Описание на промените:

Причини за промените:

6. Оценка на ефективността

6.1. Постигнати ли са целите на интервенцията?

Да

Частично

Не

Коментари:

6.2. Какви са дългосрочните резултати и ефекти върху поведението на ученика?

.....
.....

6.3. Необходими ли са допълнителни интервенции или поддръжка?

Да

Не

Ако „Да“, моля, посочете какви интервенции:

7. Заключение и препоръки

7.1. Основни изводи от приложената интервенция:

.....
.....

7.2. Препоръки за по-нататъшни действия или интервенции:

.....
.....

Подпис на отговорния специалист/учител:

Дата:

Тази бланка може да бъде използвана за систематично планиране и наблюдение на поведенческите интервенции, като същевременно се осигурява последователност в подхода и ангажираност от страна на всички участници в образователния процес.



Приложение 3.

Бланка за дневен график на интервенциите



Цел: Тази бланка е предназначена да помогне на специалистите и учителите да планират и организират дневните дейности и интервенции на учениците в пространствата за интензивна допълнителна подкрепа. Бланката улеснява проследяването на напредъка и осигурява структура на дейностите през деня.

1. Обща информация за ученика

Име на ученика:

Клас/Възраст:

Дата:

Име на отговорния учител/специалист:

Дата на начало на интервенцията:

2. Основни цели на интервенциите за деня

2.1. Какви са основните цели на интервенциите за този ден?

Цел 1:

Цел 2:

Цел 3:

3. Дневен график на интервенциите

Време	Дейност/ Интервенция	Отговорно лице	Описание на дейността	Очаквани резултати	Коментари/ Бележки
08:00 – 08:30	Начало на деня и приветствие	Учител	Успокояване, преглед на дневния план	Подготовка за деня	
08:30 – 09:30	Индивидуална работа по учебни задачи	Специален педагог	Индивидуални учебни дейности	Подобряване на академични умения	
09:30 – 10:00	Сензорна почивка	Психолог	Сензорни упражнения и релаксация	Снижаване на стреса	
10:00 – 10:30	Групова работа и социални умения	Социален работник	Групови задачи за изграждане на социални умения	Подобряване на взаимодействието	
10:30 – 11:00	Работа по поведенчески цели	Психолог	Интервенции за управление на поведението	Намаляване на проблемно поведение	
11:00 – 11:30	Време за игра и физическа активност	Учител	Организираны игри и физически упражнения	Подобряване на двигателните умения	
11:30 – 12:00	Обобщение и подготовка за обяд	Специален педагог	Обсъждане на напредъка, планиране на следобедните дейности	Обратна връзка и подготовка	



4. Оценка на напредъка и резултати от интервенциите

4.1. Какви резултати бяха постигнати днес?

Цел 1:

Цел 2:

Цел 3:

4.2. Какви са наблюдаваните реакции и поведения на ученика по време на интервенциите?

.....
.....

4.3. Необходими ли са промени в плана за интервенции?

Да

Не

Ако „Да“, опишете какви промени са нужни:

5. Заключение и препоръки

5.1. Основни изводи от днешния ден:

.....
.....

5.2. Препоръки за следващия ден:

.....
.....

Подпис на отговорния специалист/учител:

Дата:

Тази бланка може да бъде използвана ежедневно за планиране и проследяване на интервенциите, като осигурява ясна структура и координация между различните участници в подкрепата на ученика.

Приложение 4.

Бланка за оценка на физическата среда



Цел: Тази бланка е предназначена да помогне на училищните специалисти, ръководители и други отговорни лица да оценят пригодността на физическата среда в пространствата за интензивна допълнителна подкрепа спрямо нуждите на учениците със специални образователни потребности (СОП).

1. Обща информация за ученика

Име на училището:

Адрес:

Име на оценителя:

Дата на оценката:

2. Пространствени характеристики и достъпност

2.1. Наличие на подходящо пространство за интензивна допълнителна подкрепа:

Да Не *Коментари*

2.2. Лесен достъп до пространството за ученици с физически увреждания (напр. рампи, асансьори):

Да Не *Коментари*

2.3. Наличие на широки коридори и врати, които позволяват преминаването на инвалидни колички:

Да Не *Коментари*

2.4. Лесен достъп до санитарни помещения, адаптирани за ученици със специални потребности:

Да Не *Коментари*

3. Вътрешно оформление и адаптации

3.1. Наличие на подходящи мебели, адаптирани към нуждите на учениците (напр. регулируеми маси и столове):

Да Не *Коментари*

3.2. Наличие на зони за релаксация и сензорна подкрепа:

Да Не *Коментари*

3.3. Наличие на подходящо осветление и контрол на светлината
(напр. възможност за затъмняване):

Да Не *Коментари*

3.4. Контрол на шума и наличие на шумоизолиращи материали:

Да Не *Коментари*

3.5. Наличие на визуални знаци и ясни указания за ориентиране в пространството:

Да Не *Коментари*

4. Технологична среда

4.1. Наличие на асистивни технологии, подходящи за учениците със СОП (напр. комуникационни устройства, екранни четци):

Да Не *Коментари*

4.2. Достъп до компютри и други устройства, които могат да бъдат използвани от учениците със СОП:

Да Не *Коментари*

4.3. Наличие на интерактивни технологии, които да подпомагат учебния процес:

Да Не *Коментари*

5. Безопасност и хигиена

5.1. Наличие на аварийни изходи и тяхната лесна достъпност за учениците:

Да Не *Коментари*

5.2. Осигуряване на безопасна среда, свободна от опасни материали и предмети:

Да Не *Коментари*

5.3. Поддържане на високо ниво на хигиена и чистота в пространството:

Да Не *Коментари*

6. Обратна връзка от потребители

6.1. Включена ли е обратната връзка от учениците и техните родители при планирането и оценката на физическата среда?

Да Не *Коментари*



6.2. Има ли механизми за редовно събиране на обратна връзка и предложения за подобрения?

Да Не *Коментари*

7. Заключение и препоръки

7.1. Основни изводи от оценката:

.....
.....
.....

7.2. Какви са основните области за подобрене и какви действия са необходими?

.....
.....
.....

7.3. Препоръки за бъдещи действия:

.....
.....
.....

Подпис на оценителя:

Дата:

Приложение 5.

Списък с асистивни технологии и специализиран софтуер за ученици със специфични образователни потребности

1. Асистивни технологии

Екранни четци

- ▶ JAWS (Job Access With Speech): Популярен екранен четец за хора със зрителни увреждания. Позволява на потребителите да навигират в компютъра и интернет чрез говорни команди.
- ▶ NVDA (NonVisual Desktop Access): Безплатен екранен четец за Windows, който осигурява говорни команди и поддръжка за различни приложения.

Слухови апарати и FM системи

- ▶ Roger Pen: Преносим микрофон, който работи с FM системи и е предназначен за подобряване на слуха в шумни среди, особено подходящ за класни стаи.
- ▶ Phonak Roger Touchscreen Mic: Система, която предава речта директно в слуховия апарат, осигурявайки по-ясен звук и по-добро разбиране на преподавателя.

Комуникационни устройства

- ▶ Tobii Dynavox: Устройство, което използва погледа на потребителя за управление на компютър или комуникационна програма, подходящо за ученици с физически увреждания.
- ▶ GoTalk: Преносимо устройство за алтернативна комуникация, което позволява на потребителя да записва и възпроизвежда гласови съобщения.

Специализирани клавиатури и мишки:

- ▶ BigKeys: Клавиатура с големи клавиши, предназначена за ученици с двигателни затруднения.
- ▶ Trackball Mouse: Мишка с голямо кълбо, която позволява лесно движение и контрол, подходяща за ученици с ограничена подвижност на ръцете.

Устройства за увеличаване на изображението

- ▶ CCTV (Closed-Circuit Television): Устройство за увеличаване на текст и изображения на хартия, полезно за ученици със зрителни затруднения.
- ▶ ZoomText: Софтуер, който увеличава и изчиства изображението на екрана, като същевременно предоставя говорна поддръжка.

2. Специализиран софтуер

Програми за текст към реч

- ▶ Read&Write: Софтуер за текст към реч, който предлага допълнителни функции като подсказване на думи и проверка на правопис, полезен за ученици с дислексия.
- ▶ Kurzweil 3000: Обучителен софтуер, който предоставя функции за текст към реч, анотиране и учебни инструменти, помагач на учениците със специфични нужди да подобрят своята грамотност.

Програми за допълваща и алтернативна комуникация (ДАК):

- ▶ Proloquo2Go: Приложение за iPad, което предоставя символи и изображения за улесняване на комуникацията на ученици с говорни затруднения.
- ▶ Boardmaker: Софтуер за създаване на визуални помощни материали и комуникационни табла, използван за ученици с комуникационни и когнитивни увреждания.



Образователни игри и приложения

- GCompris: Образователен софтуерен пакет с игри и дейности, подходящ за деца с когнитивни и сензорни нужди.
- TouchMath: Приложение за обучение по математика, което използва мултисензорен подход за ученици с различни учебни затруднения.

Програми за управление на поведение

- ClassDojo: Платформа за управление на класа и насърчаване на позитивно поведение, като позволява на учителите да дават незабавна обратна връзка на учениците.
- Zones of Regulation: Софтуер, който учи учениците да разпознават и управляват своите емоции и поведение чрез интерактивни дейности.

Програми за визуално подкрепено обучение

- Visual Schedule Planner: Приложение, което помага на учениците да следват ежедневни графици и задачи чрез визуални подкрепи, полезно за ученици с аутизъм.
- Choiceworks: Приложение за създаване на визуални графици, подкрепящо развитието на саморегулация и самостоятелност при децата.

Приложение 6.

Методология за мултидисциплинарно сътрудничество



Цел: Осигуряване на ефективна и координирана подкрепа за ученици с комплексни специални образователни потребности чрез сътрудничество между общообразователен учител, ресурсен учител, психолог, ерготерапевт, логопед, училищен социален работник, координатор по подкрепата за личностното развитие и аниматор/асистент.

Основни принципи на мултидисциплинарното сътрудничество:

- Координация и интеграция
- Прозрачност и споделяне на информация
- Индивидуализиран подход
- Семейно-центриран подход

Основни отговорности на членовете на мултидисциплинарния екип:

1. Общобразователен учител:

Основна роля:

Осигурява приобщаващо обучение, като адаптира учебния процес за учениците с комплексни специални образователни потребности.

Отговорности:

- Модифицира учебните материали и подходи, за да отговорят на нуждите на ученика.
- Следи напредъка и поведението на ученика в класната стая, идентифицира трудностите и докладва на екипа.
- Работи съвместно с ресурсния учител, психолога и другите специалисти за прилагане на индивидуализирания план за подкрепа (ИПП).

2. Ресурсен учител

Основна роля:

Осигурява специализирана педагогическа подкрепа на ученици със специални образователни потребности.

Отговорности:

- Работи в тясно сътрудничество с общобразователния учител за създаване на адаптирани учебни програми.
- Провежда индивидуални или групови занятия с ученика, фокусирайки се върху неговите специфични нужди.
- Редовно оценява академичния и социален напредък на ученика и прави необходимите корекции в ИПП.

3. Психолог

Основна роля:

Осигурява психологическа подкрепа и консултации за ученици със специфични емоционални и поведенчески нужди.

Отговорности:

- Провежда оценка на емоционалното и поведенческото състояние на ученика.

- Създава и прилага стратегии за управление на поведението и емоционалната регулация.
- Провежда консултации и обучения за учителите и родителите относно психологическите нужди на ученика.

4. Ерготерапевт

Основна роля:

Подпомага развитието на моторните и сензорните умения на ученика, необходими за успешното участие в учебния процес.

Отговорности:

- Провежда оценка на способностите на ученика за изпълнение на ежедневни задачи и учебни дейности.
- Създава индивидуализирани програми за ерготерапия, насочени към подобряване на моториката, координацията и сензорната интеграция.
- Провежда занимания в специализирани зони като тези за ерготерапия и сензорна интеграция, когато е необходимо.

5. Логопед

Основна роля:

Осигурява подкрепа за развитието на речта и езика на ученици с комуникационни затруднения.

Отговорности:

- Провежда оценка на говорните и езиковите умения на ученика.
- Създава и прилага индивидуални планове за логопедична терапия, които подпомагат развитието на речта, езика и комуникацията.
- Консултира родителите и учителите относно най-добрите практики за подкрепа на комуникационните умения на ученика.

6. Училищен социален работник

Основна роля:

Подкрепя учениците и техните семейства в справянето със социални и емоционални предизвикателства, свързани с учебния процес.

Отговорности:

- Извършва оценка на социалната среда и условия, които могат да влияят на учебния процес на ученика.
- Работи с родителите и семейството за справяне със социални проблеми, свързани с образованието на детето.
- Свързва учениците и семействата им с подходящи външни ресурси и услуги, когато е необходимо.

7. Координатор по подкрепата за личностното развитие

Основна роля:

Координира всички дейности, свързани с личностното развитие на учениците, и осигурява интегрирана подкрепа.

Отговорности:

- Организира и ръководи редовните срещи на екипа, следи за изпълнението на задачите и съгласуваността на действията.
- Мониторира ефективността на подкрепата и прави предложения за подобрения в плана за подкрепа.

- ▶ Поддържа комуникация с родителите и ги информира за напредъка и нуждите на ученика, като организира срещи и консултации.

8. Аниматор/Асистент

Основна роля:

Подпомага учениците в ежедневните учебни и социални дейности, като осигурява практическа подкрепа и насърчава тяхната активност и участие.

Отговорности:

- ▶ Асистентът работи директно с ученика в класната стая, като му помага с адаптирани учебни материали, задачи и участието в дейности.
- ▶ Насърчава социалното включване на ученика, като подпомага взаимодействията му с връстници и участието в групови занимания.
- ▶ Наблюдава и докладва за поведението на ученика, като подпомага прилагането на поведенческите планове, разработени от екипа.
- ▶ Асистентът е отговорен за безопасното придвижване на учениците до и от пространствата за интензивна подкрепа. Това включва както физическа помощ за учениците с двигателни затруднения, така и придружаване на учениците до специализираните зони.
- ▶ По време на изчакването за сесии със специалистите, асистентът ангажира учениците с подходящи дейности, като игри, четене или упражнения, които подпомагат техните учебни или социални умения.

Стъпки за организиране на мултидисциплинарното сътрудничество:

1. Създаване на мултидисциплинарен екип

- ▶ Състав и роли
- ▶ Начални срещи

2. Разработване на индивидуализиран план за подкрепа (ИПП)

- ▶ Оценка на потребностите
- ▶ Цели и интервенции
- ▶ Периодичен преглед

3. Регулярна комуникация и срещи

- ▶ Срещи на екипа
- ▶ Документиране
- ▶ Комуникационни канали

4. Обучение и подкрепа за персонала и родителите

- ▶ Обучителни сесии
- ▶ Менторска подкрепа
- ▶ Психо-образователни групи

5. Оценка на ефективността и адаптиране

- ▶ Мониторинг
- ▶ Обратна връзка
- ▶ Адаптация

СНИМКИ ОТ ПЪРВОТО СЪЗДАДЕНО ПРОСТРАНСТВО ЗА ИНТЕНЗИВНА ДОПЪЛНИТЕЛНА ПОДКРЕПА В 140. СУ „ИВАН БОГОРОВ“, СОФИЯ



Ръководство за функциониране и управление на пространства
за интензивна допълнителна подкрепа
Калоян Дамянов

Българска
Първо издание
Редактор: Станислава Първанова

Предпечат: Таралеж ЕООД
Печат: „Нео Принт“
Формат: 60/90/8
ISBN 978-619-7743-05-0

Издава:
Регионален център за подкрепа на процеса
на приобщаващото образование, София-град
www.rcsf.bg

www.rcsf.bg

ISBN 978-619-7743-05-0



9 786197 743050